

## O czym musisz wiedzieć?

Obywatele Polski oraz innych krajów Unii Europejskiej nie mogą dostać OM w Polsce.



OM ≠ azyl, są to różne procedury i statusy. Azyl jest wyjątkową formą ochrony stosowaną m.in., kiedy przemawia za tym szczególnie interes Polski.



O udzielenie OM można zwracać się nie tylko w momencie przekroczenia granicy na przejściu granicznym.

Jeśli podczas Twojego pobytu w Polsce sytuacja w kraju pochodzenia się pogorszyła, możesz złożyć wniosek w najbliższej Twojego miejsca zamieszkania placówce Straży Granicznej.



Złożyć wniosek o OM można również w trakcie nieudokumentowanego pobytu.

Np. jeśli upłynął termin ważności twojej wizy, dokumentu podróży lub przekroczyłeś/łaś granicę wbrew przepisom. Radzimy jednak unikać takich sytuacji, ponieważ rodzi to ryzyko umieszczenia w strzeżonym ośrodku dla cudzoziemców.



Jeśli w trakcie postępowania mieszkasz poza ośrodkiem dla cudzoziemców, masz prawo do świadczeń.

Nie przyznaje się ich automatycznie, trzeba złożyć właściwy wniosek do UDSC.



W procedurze ubiegania się o OM nie możesz podejmować zatrudnienia przez pierwsze 6 miesięcy.

Jednak, jeśli masz wolny dostęp do rynku pracy (np. ukończyłeś/aś stacjonarne studia lub szkołę policealną w Polsce, masz ważną wizę humanitarną lub inne podstawy), możesz pracować.

Polskie urzędy, sądy, służby nie mogą udostępniać władzom kraju Twojego pochodzenia informacji dotyczących postępowania w sprawie OM.



W trakcie procedury Twój dokument podróży (np. paszport) będzie znajdował się w depozycie, nie będziesz mógł/mogła z niego korzystać.

Weź to pod uwagę i w miarę możliwości załatw ważne sprawy wcześniej (otwarcie rachunku w banku, podjęcie zatrudnienia, zameldowanie itp.). Polecamy też wyrobienie poświadczonej kopii zapisanych stron paszportu, szczególnie tych z danymi osobowymi lub ważną wizą itp.



Po udzieleniu Ci OM nie powinienes/ąś kontaktować się z władzami swojego kraju ani wracać na jego terytorium. Może to skutkować cofnięciem przyznanej Ci ochrony.

### Przyjdź na bezpłatną konsultację w centrum miasta!

▶ Przejście Dialogu, ul. Świdnicka 19 (przestrzeń w przejściu podziemnym)

### Zadwoń albo napisz!

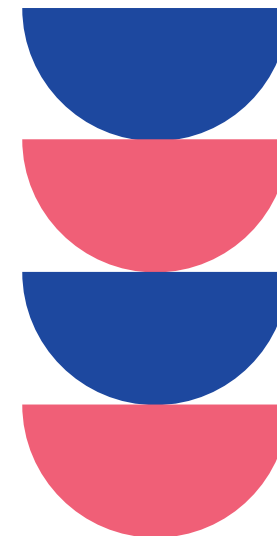
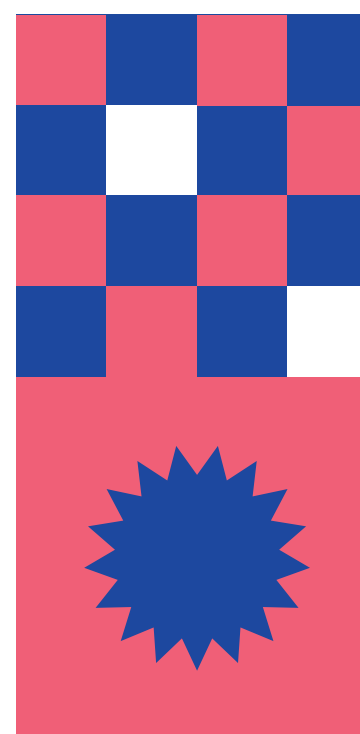
▶ [wromigrant@wcrs.pl](mailto:wromigrant@wcrs.pl)

▶ +48 717 724 950  
+48 538 579 517  
+48 735 969 992 (Viber)  
+48 538 579 555 (Viber)

▶ [@wromigrant](https://www.facebook.com/wromigrant) (Messenger)



[@wromigrant](https://www.facebook.com/wromigrant)



# Ochrona międzynarodowa

Krótki przewodnik dla uchodźców i uchodźczyń przygotowany przez Punkt WroMigrant



wrocławskie  
centrum rozwoju  
społecznego

WRO  
MIGRANT  
Punkt informacji dla  
migrantów i uchodźców

Wrocław  
miasto spotkań

## Ochrona międzynarodowa (OM)

jest udzielana cudzoziemcom w państwie innym niż kraj pochodzenia (m.in. w Polsce). Podstawą do udzielenia OM jest **uzasadniona obawa**, że dana osoba będzie w kraju swojego pochodzenia **prześladowana** lub dozna tam **poważnej krzywdy**, i jednocześnie nie może ona lub nie chce zwrócić się po ochronę do władz w swoim kraju.

Prześladowania, które są brane pod uwagę w procedurze udzielenia OM, mają stanowić poważne naruszenie praw człowieka (przede wszystkim są to naruszenia prawa do życia, niewolnictwo, tortury itp.) **na tle rasy, narodowości, religii, przekonań politycznych czy przynależności do określonej grupy społecznej**. Za prześladowanie może być uznane jedno działanie albo kumulacja działań lub zaniechań.

OM może zostać udzielona w postaci **statusu uchodźcy** lub **ochrony uzupełniającej**. Decyzję podejmuje Szef Urzędu do Spraw Cudzoziemców (UDSC, ul. Taborowa 33, Warszawa)

**W PROCEDURZE ZŁOŻENIA WNIOSKU O UDZIELENIE OM NIE JEST WYMAGANY ŻADEN PEŁNOMOCNIK!**

**MOŻESZ TO ZROBIĆ SAMODZIELNIE W PLACÓWCE STRAŻY GRANICZNEJ I PRZEJŚĆ CAŁĄ PROCEDURĘ CAŁKOWICIE BEZ OPŁAT!**

## Etapy procedury

1

Osobiste złożenie wniosku w najbliższej placówce Straży Granicznej (ul. Graniczna 105a, Wrocław)

2

Zatrzymanie dokumentu podróży cudzoziemca (np. paszportu) w depozycie.

3

Wydanie Tymczasowego Zaświadczenia Tożsamości Cudzoziemca (TZTC).

4

Przekazanie sprawy do UDSC.

5

Weryfikacja danych (wywiad ustny lub pisemny).

6

UDSC decyduje, czy wnioskodawca kwalifikuje się do uzyskania jednej z form ochrony międzynarodowej.



### REFUGEEBOOK

aplikacja mobilna dla osób ubiegających się w Polsce o udzielenie OM



### DECYZJA POZYTYWNA



Udzielenie konkretnej formy ochrony — statusu uchodźcy lub ochrony uzupełniającej.

#### ▶ Status uchodźcy

Złożenie wniosku o wydanie paszportu genewskiego oraz o kartę pobytu.

#### LUB

#### ▶ Ochrona uzupełniająca

Złożenie wniosku o zwrot z depozytu dokumentu podróży oraz o kartę pobytu.



Złożenie wniosku o Indywidualny Program Integracji (IPI) w ciągu 60 dni od uzyskania pozytywnej decyzji.



### DECYZJA NEGATYWNA



Możliwość złożenia w ciągu 14 dni odwołania do Rady do Spraw Uchodźców.



W przypadku drugiej negatywnej decyzji — możliwość złożenia w ciągu 30 dni skargi do Wojewódzkiego Sądu Administracyjnego w Warszawie.



Ostateczna negatywna decyzja oraz wydanie zobowiązania do opuszczenia kraju.

## Що потрібно знати?

Громадяни Польщі та інших країн ЄС не можуть отримати МЗ в Польщі.

МЗ ≠ політичний притулок (azyl); це різні процедури та статуси.

Azyl є винятковою формою захисту, яка застосовується, серед іншого, коли існує особливий інтерес Польщі у його наданні.

Ви можете звертатися за МЗ не лише при перетині кордону на пункті пропуску.

Якщо ситуація у вашій країні походження погіршиться під час Вашого перебування в Польщі, Ви можете подати заяву в найближчому підрозділі Прикордонної служби.

Подати заяву про МЗ можна також у разі неудокументованого перебування.

Наприклад, якщо закінчився строк дії візи або проїзного документа іноземця, або якщо Ви незаконно перетнули кордон. Проте ми радимо уникати таких ситуацій, оскільки це може призвести до розміщення в закритому центрі для іноземців.

Якщо під час процедури Ви проживаєте поза центром для іноземців, Ви маєте право на соціальну допомогу.

Вона не надається автоматично, потрібно подати відповідну заяву до UDSC.

Протягом 6 місяців після подачі заявки на МЗ Ви не матимете права працювати.

Проте, якщо Ви маєте вільний доступ до ринку праці (наприклад, закінчили денну форму навчання або вищу школу в Польщі, маєте дійсну гуманітарну візу тощо), Ви можете працювати.

Польські органи влади, суди та служби не можуть надавати інформацію щодо процедури МЗ владі Вашої країни походження.

Протягом процедури Ваш проїзний документ іноземця (наприклад, паспорт) буде знаходитися у депозиті, і Ви не зможете ним користуватися.

Візьміть це до уваги і, по можливості, заздалегідь вирішіть важливі справи (відкриття банківського рахунку, влаштування на роботу, прописки тощо). Ми рекомендуємо також зробити завірену копію заповнених сторінок вашого паспорта, особливо тих, де вказані особисті дані, дійсна віза тощо.

Після отримання захисту, Ви не можете контактувати з органами влади своєї країни або повертатися до неї. Це може призвести до скасування наданого Вам захисту.

### Приходьте на безкоштовну консультацію в центрі міста!

▶ Przejście Dialogu, ul. Świdnicka 19 (простір в підземному переході)

### Телефонуйте або пишіть!

▶ wromigrant@wcrs.pl

▶ +48 717 724 950  
+48 538 579 517  
+48 735 969 992 (Viber)  
+48 538 579 555 (Viber)

▶ @wromigrant (Messenger)



@wromigrant

# Міжнародний захист

Короткий путівник для біженців та біженок, підготовлений Пунктом WroMigrant



wrocławskie  
centrum rozwoju  
społecznego

WRO  
MIGRANT  
Punkt informacji dla  
migrantów i uchodźców

Wrocław  
miasto spotkań

## Міжнародний захист (МЗ)

надається іноземцям у державі, яка не є країною їх походження (в тому числі у Польщі). Підставою для надання МЗ є **обґрунтоване побоювання**, що дана особа у країні свого походження може стати **жертвою переслідування** або зазнати там **серйозної шкоди**, і водночас вона не може або не хоче звернутися за допомогою до органів влади у власній країні.

Переслідування, які беруться до уваги у процедурі надання МЗ, повинні становити серйозне порушення прав людини (в першу чергу, порушення права на життя, рабство, тортури тощо) **за ознакою раси, національності, громадянства, релігії, політичних поглядів або приналежності до певної соціальної групи**. Переслідуванням може вважатися як окрема дія, так і сукупність дій чи бездіяльності.

Міжнародний захист може бути наданий у вигляді **статусу біженця** або **додаткового захисту**. Форма захисту визначається начальником Управління у справах іноземців (UDSC, ul. Taborowa 33, Warszawa).

**У ПРОЦЕДУРІ ПОДАННЯ ЗАЯВИ ПРО НАДАННЯ МЗ НЕ ПОТРІБЕН ЖОДНИЙ ПРЕДСТАВНИК!**

**ВИ МОЖЕТЕ ЗРОБИТИ ЦЕ САМОСТІЙНО В ПІДРОЗДІЛІ ПРИКОРДОННОЇ СЛУЖБИ ТА ПРОЙТИ ВСЮ ПРОЦЕДУРУ БЕЗКОШТОВНО!**

## Етапи процедури

1

Особисте подання заяви в найближчому підрозділі Прикордонної служби (ul. Graniczna 105a, Wrocław)

2

Тимчасове вилучення проїзного документа іноземця (наприклад, паспорта) на зберігання у депозиті.

3

Надання Тимчасового документа, що посвідчує особу іноземця (TZTC).

4

Передача справи до UDSC.

5

Верифікація даних (усне або письмове інтерв'ю).

6

UDSC визначає, чи заявник кваліфікується до отримання одного з видів МЗ.



**REFUGEEBOOK**

мобільний додаток для осіб, які звертаються за МЗ у Польщі



## ПОЗИТИВНЕ РІШЕННЯ



Надання конкретної форми захисту — статусу біженця або додаткового захисту.

### ▶ Статус біженця

Подання заяви про видачу Женевського паспорта та про видачу карти побиту.

**АБО**

### ▶ Додатковий захист

Подання заяви про повернення з депозиту проїзного документа та про видачу карти побиту.



Подання заяви про Індивідуальну Програму Інтеграції (IPI) протягом 60 днів з моменту отримання позитивного рішення.



## ВІДМОВНЕ РІШЕННЯ



Можливість подати апеляцію до Ради з питань біженців протягом 14 днів.



У разі другого відмовного рішення — можливість апеляції до Воєводського адміністративного суду у Варшаві протягом 30 днів.



Остаточне негативне рішення і зобов'язання добровільно покинути країну.

## Што Вам трэба ведаць?

Грамадзяне Польшчы, а таксама іншых краін ЕС не могуць атрымаць МА ў Польшчы.

МА ≠ азыль (azyl), гэта розныя працэдуры і статусы.

Азыль — гэта ўнікальная форма абароны, якая выкарыстоўваецца, у тым ліку, калі ў гэтым ёсць асаблівыя інтарэсы Польшчы.

Падаць заяўку на МА можна не толькі падчас перасячэння мяжы на памежным пераходзе.

Калі сітуацыя ў Вашай краіне паходжання пагоршылася падчас Вашага знаходжання ў Польшчы, Вы можаце падаць заяву ў бліжэйшай пляцоўцы памежнай службы.

Падаць заяву на МА можна таксама падчас перабывання без дакументаў.

Напрыклад, калі тэрмін дзеяння Вашай візы або праязнага дакумента скончыўся або Вы перасеклі мяжу, парушаючы правілы. Аднак раім пазбягаць такіх рызыкаўных сітуацый, бо Вас могуць змясціць пад варту ў цэнтр для іншаземцаў.

Калі падчас працэдуры Вы жывяце па-за цэнтрам для іншаземцаў, Вы маеце права на сацыяльную дапамогу.

Яна не прадастаўляецца аўтаматычна, трэба падаць адпаведную заяву ў UDSC.

Вы не можаце працаваць на працягу першых 6 месяцаў пасля падачы заяўкі на МА.

Аднак, калі ў Вас ёсць свабодны доступ да рынку працы (напрыклад, Вы скончылі дзённае навучанне або вышэйшую адукацыю ў Польшчы, у Вас ёсць дзейная гуманітарная віза і г.д.), Вы можаце працаваць.

Польскія ўпраўленні, суды, службы не могуць дзяліцца інфармацыяй адносна працэдуры МА з уладамі Вашай краіны паходжання.

Падчас працэдуры Ваш праязны дакумент (напрыклад, пашпарт) будзе ў дэпазіце, Вы не зможаце ім карыстацца.

Улічвайце гэта і па магчымасці займіцеся важнымі справамі напярэдадні падачы заяўкі (адкрыццё рахунку у банку, уладкаванне на працу, прапіска і інш.). Мы рэкамендуем таксама рабіць завераныя копіі старонак пашпарта, асабліва з персанальнымі дадзенымі або дзейснай візай і г.д.

Пасля таго, як Вы атрымалі МА, Вы не павінны звязвацца з уладамі Вашай краіны або павяртацца дамоў. Гэта можа прывесці да анулявання прадастаўленай абароны.

### Прыходзьце на бясплатную кансультацыю ў цэнтры горада!

▶ Przejście Dialogu, вул. Świdnicka 19 (прастора ў падземным пераходзе)

### Тэлефануйце або пішыце!

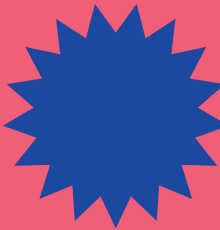
▶ wromigrant@wcrs.pl

▶ +48 717 724 950  
+48 538 579 517  
+48 735 969 992 (Viber)  
+48 538 579 555 (Viber)

▶ @wromigrant (Messenger)



@wromigrant



# Міжнародная абарона

Кароткі даведнік для уцекачоў і ўцякачак, падрыхтаваны Пунктам WroMigrant



wroclawskie  
centrum rozwoju  
społecznego

WRO  
MIGRANT  
Punkt informacji dla  
migrantów i uchodźców

Wrocław  
miasto spotkań



## Міжнародная абарона (МА)

прадастаўляецца замежнікам у дзяржаве, якая не з'яўляецца краінай іх паходжання (у тым ліку ў Польшчы). Асновай для прадастаўлення міжнароднай абароны з'яўляецца **абгрунтаваная боязь**, што дадзеная асоба можа стаць ахвяраю **пераследу** або пацярпіць **сур'ёзную шкоду** ў сваёй краіне паходжання. Пры гэтым яна не можа або не жадае звяртацца па абарону да ўладаў сваёй краіны.

Пераследаванні, якія ўлічваюцца ў працэдуры прадастаўлення МА, павінны ўяўляць сабою сур'ёзныя парушэнні правоў чалавека (у першую чаргу гэта парушэнні права на жыццё, а таксама рабства, катаванні і іншае) **на падставе расы, нацыянальнасці, рэлігіі, палітычных перакананняў або прыналежнасці да пэўнай сацыяльнай групы**. Гэта могуць быць як асобныя дзеянні, так і сукупнасць дзеянняў або бяздзейнасць.

МА можа быць прадастаўлена ў выглядзе **статусу ўцекача** або **дадатковай абароны**. Форма абароны вызначаецца начальнікам Упраўлення па справах іншаземцаў (UDSC, ul. Taborowa 33, Warszawa).

**У ПРАЦЭДУРЫ ПАДАЧЫ ЗАЯВЫ НА МА НЕ ПАТРЭБНЫ ПАСРЭДНІК!**

**ВЫ МОЖАЦЕ ЗРАБІЦЬ ГЭТА САМАСТОЙНА У ПАДРАЗДЗЯЛЕННІ ПАМЕЖНАЙ СЛУЖБЫ І ПРАЙСЦІ ЎСЮ ПРАЦЭДУРУ ЦАЛКАМ БЯСПЛАТНА!**

## Этапы працэдуры

1

Асабістая падача заявы ў бліжэйшым падраздзяленні Памежнай службы (ul. Graniczna 105a, Wrocław)

2

Затрыманне праязнога дакумента іншаземца (напрыклад, пашпарта) ў дэпазіце.

3

Выданне Часовага пасведчання асобы іншаземца (TZTC).

4

Перадача справы да UDSC.

5

Верыфікацыя дадзеных (вуснае або пісьмовае сумоўе).

6

UDSC вызначае, ці заяўнік кваліфікуецца для атрымання адной з форм міжнароднай абароны.



REFUGEEBOOK

мабільны дадатак для асоб, якія падаюць заяву на МА ў Польшчы



### ПАЗІТЫЎНАЕ РАШЭННЕ

Наданне канкрэтнай формы абароны — статусу ўцекача або дадатковай абароны.

▶ **Статус ўцекача**

Падача заявы на выдачу Жэнеўскага пашпарта і карты побыту.

**АБО**

▶ **Дадатковая абарона**

Падача заявы на зварот з дэпазіту праязнога дакумента і выдачу карты побыту.

Падача заявы на Індывідуальную Праграму Інтэграцыі (IPI) на працягу 60 дзён з моманту атрымання пазітыўнага рашэння.



### АДМОЎНАЕ РАШЭННЕ

Магчымасць падаць апеляцыю ў Савет па справах ўцекачоў на працягу 14 дзён.

У выпадку паўторнага адмоўнага рашэння — магчымасць на працягу 30 дзён падаць скаргу ў Ваяводзкі адміністрацыйны суд у Варшаве.

Канчатковае адмоўнае рашэнне і выдача пастанаўлення аб добравольным выездзе з краіны.

## What do you need to know?

Polish citizens, as well as citizens of other EU countries, cannot receive IP in Poland.

IP ≠ political asylum; these are different procedures and statuses.

Asylum is an exceptional form of protection. It is granted in cases where there is a particular interest of Poland in doing so.

An application for IP can be submitted not only at the moment of crossing the border at a border checkpoint.

If the situation in your country of origin worsens during your stay in Poland, you can submit an application at the nearest Border Guard unit.

You can also apply for IP during an undocumented stay.

For example, if your visa or travel document has expired, or if you have crossed the border illegally. However, we advise avoiding such situations, as they may result in being placed in a detention center for foreigners.

If you reside outside the refugee center during the procedure, you have the right to benefits.

They are not granted automatically; you must submit the application to the Office for Foreigners.

During the first 6 months of applying for IP, you are not allowed to take up employment.

However, if you have an access to the job market (e.g., you've completed full-time studies or vocational school in Poland, have a valid humanitarian visa and etc.), you may work.

Polish authorities, courts and services cannot provide information regarding your international protection proceedings to authorities in your country of origin.

During the procedure, your travel document (e.g., passport) will be kept in deposit, and you will not be able to use it.

Keep this in mind and take care of important tasks in advance (such as opening a bank account, finding employment, registering your address, etc.). We also recommend making certified copies of the pages of your passport with personal details or valid visas.

Once international protection is granted, you should avoid contacting authorities in your home country or returning there, as this could lead to the cancellation of your protection.

### Come for a free consultation in the city center!

▶ Przejście Dialogu, Świdnicka Street 19 (a space in an underground passage)

#### Contact us!

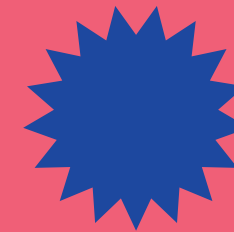
▶ wromigrant@wcrs.pl

▶ +48 717 724 950  
+48 538 579 517  
+48 735 969 992 (Viber)  
+48 538 579 555 (Viber)

▶ @wromigrant (Messenger)



@wromigrant



# International protection

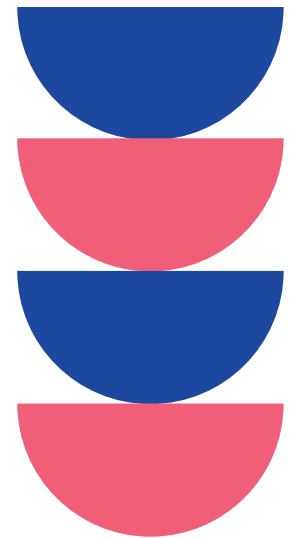
A short guide for refugees by WroMigrant Point



wrocławskie  
centrum rozwoju  
społecznego

WRO  
MIGRANT  
Punkt informacji dla  
migrantów i uchodźców

Wrocław  
miasto spotkań



## International protection (IP)

is granted to foreigners in a country other than their country of origin (including Poland). The basis for granting international protection is a **well-founded fear** that the individual will face **persecution** or suffer **serious harm** in their country of origin, and at the same time, they are unable or unwilling to seek protection from the authorities of their home country.

Persecution considered in the procedure for granting international protection must constitute a serious violation of human rights (primarily violations of the right to life, slavery, torture, etc.) **based on race, nationality, religion, political beliefs, or membership in a particular social group**. Persecution may consist of a single act or a combination of actions or omissions.

IP may be granted in the form of **refugee status** or **subsidiary protection**. The decision is made by the Head of the Office for Foreigners (UDSC, Taborowa Street 33, Warsaw).

**NO REPRESENTATIVE IS REQUIRED IN THE OM APPLICATION PROCEDURE!**

**YOU CAN SUBMIT THE APPLICATION YOURSELF AT THE BORDER GUARD UNIT AND GO THROUGH THE ENTIRE PROCEDURE COMPLETELY FREE OF CHARGE!**

## Stages of the procedure

1

Personal submission of the application at the nearest Border Guard unit (Graniczna Street 105a, Wrocław)

2

Retention of a foreigner's travel document in deposit.

3

Issuance of the Temporary Foreigner's ID (TZTC)

4

Referral of the case to the UDSC.

5

Verification of the data (oral or written interview).

6

The Office for Foreigners decides whether an applicant is eligible for one of the two forms of IP.



**REFUGEEBOOK**  
mobile app for people applying for IP in Poland



### POSITIVE DECISION



Granting a specific form of protection — refugee status or subsidiary protection.

#### ▶ Refugee status

Submitting an application for a Geneva passport and for a residence permit.

**OR**

#### ▶ Subsidiary protection

Submitting an application for the return of your travel document from deposit and for a residence permit.



Submitting an application for an Individual Integration Program (IPI) within 60 days of receiving a positive decision.



### NEGATIVE DECISION



Filing an appeal with the Refugee Board within 14 days.



In the case of a second negative decision, you can submit a complaint to the Voivodeship Administrative Court in Warsaw within 30 days.



In the case of a final negative decision, there is an obligation to depart voluntarily.