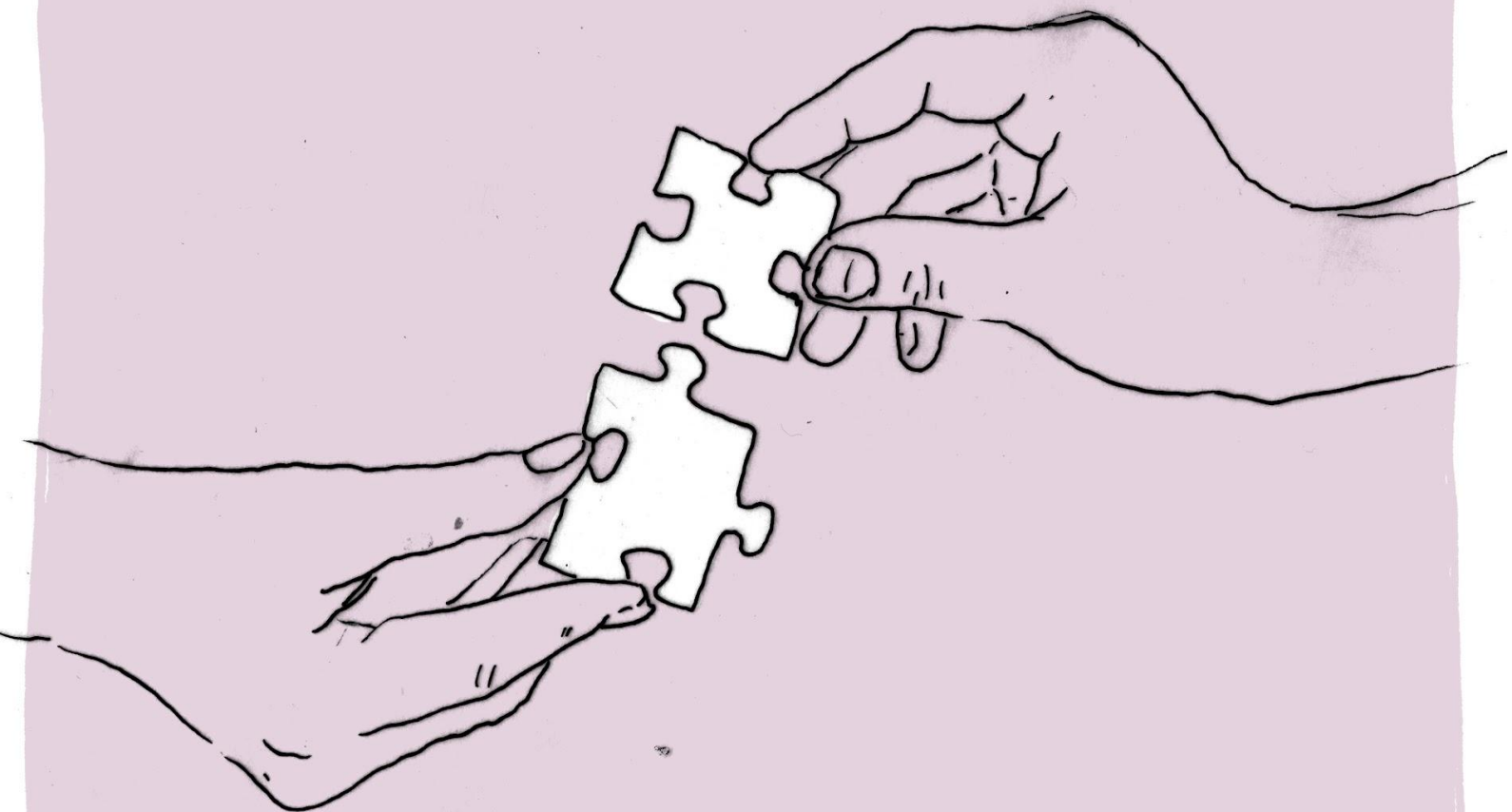


KONSULTACJE SPOŁECZNE

POWIEDZ NAM, JAK...



JAKA MA BYĆ LOKALNA
POLITYKA INTEGRACYJNA?

RAPORT



SPIS TREŚCI

WPROWADZENIE	3
Jaki był kontekst konsultacji?	3
Co było przedmiotem konsultacji?	3
PRZEBIEG KONSULTACJI	5
Podsumowanie spotkań	5
Podsumowanie e-formularza	6
Konsultacje z dziećmi i młodzieżą	7
ZESTAWIENIE OPINII	9
Opinie dotyczące zagadnienia Wolontariat jutra	9
Opinie na temat zagadnienia Miejsce zamieszkania i rynek pracy	20
Opinie dotyczące zagadnienia Lokalność i sąsiedztwo	35
Opinie dotyczące zagadnienia Konflikty międzykulturowe	49
Opinie dotyczące zagadnienia Partycypacja społeczna	59
Inne zgłoszone opinie	62
PODSUMOWANIE	67
Konkluzje	67
Partnerzy lokalni	68
INFORMACJA O REALIZATORACH	69



WPROWADZENIE

Jaki był kontekst konsultacji?

Wrocław, w związku z aktualną sytuacją polityczną, stoi przed **nowymi wyzwaniami**. Sprostanie im wymaga współpracy i zaangażowania wielu lokalnych podmiotów. Miasto wspiera przyjeżdżające w takiej sytuacji osoby, choć brakuje polityki migracyjnej i integracyjnej na poziomie krajowym, która wyznaczyłaby rozwiązania i obszary systemowego i długofalowego wsparcia. Temat ten był podjęty w trakcie organizowanego w maju 2022 r. we Wrocławiu **Samorządowego Okrągłego Stołu**, podczas którego wypracowano rekomendacje w tym zakresie.

Przy braku polityki krajowej bardzo ważną kwestią jest potrzeba opracowania lokalnych polityk integracyjnych, wskazujących kierunki działań, z uwzględnieniem uwarunkowań i rozwiązań krajowych oraz europejskich. W grudniu 2021 r. Wrocław przystąpił do **międzynarodowej Sieci Miast Międzykulturowych – Intercultural Cities (ICC)**, która wyznacza standardy tworzenia spójnej i zrównoważonej polityki międzykulturowej miast. W oparciu o te wytyczne Wrocławskie Centrum Rozwoju Społecznego (WCRS) przygotowuje się do tworzenia dokumentów programowych dla Wrocławia na najbliższe lata.

Co było przedmiotem konsultacji?

Przedmiotem konsultacji były założenia międzykulturowej polityki integracyjnej miasta Wrocławia. Obecnie obowiązujący dokument, Wrocławska Strategia Dialogu Międzykulturowego 2018–2022 (WSDM), przyjęta Zarządzeniem Prezydenta Wrocławia nr 9125/18 z dnia 15 lutego 2018 r.,



wymaga aktualizacji. Celem konsultacji było więc zebranie opinii mieszkanek i mieszkańców Wrocławia na temat tego, jak odpowiedzieć na aktualne wyzwania integracji międzykulturowej. W szczególności dyskusji poddano takie zagadnienia jak:

1. Edukacja i integracja międzykulturowa dzieci i młodzieży
2. Utrzymanie zaangażowania wolontariuszy (w sytuacjach kryzysowych i długofalowo)
3. Wsparcie procesu usamodzielniania się migrantów i migrantek oraz uchodźców i uchodźczyń (miejsca zamieszkania i aktywizacja zawodowa)
4. Włączanie migrantów i migrantek oraz uchodźców i uchodźczyń w lokalne procesy społeczne
5. Migranci i migrantki oraz uchodźcy i uchodźczynie w lokalnych społecznościach
6. Rozwiązywanie konfliktów międzykulturowych
7. Uwzględnianie potrzeb i zasobów migrantów i migrantek oraz uchodźców i uchodźczyń w lokalnych dokumentach strategicznych



PRZEBIEG KONSULTACJI

Podsumowanie spotkań

2 czerwca 2022 r., w godzinach 12.30–14.30, podczas całodniowego spotkania w ramach Dni Dialogu i Edukacji Międzykulturowej Dialogopolis'22, odbyły się spotkania stolikowe. Zorganizowano 6 stolików, przy których dyskutowało 88 zapisanych osób. Każdy obecny brał udział w dwóch rozmowach. Odbyły się rozmowy na następujące tematy:

1. Edukacja międzykulturowa w środowisku dzieci i młodzieży: Jakie działania są najskuteczniejsze w procesie integracji? Jakie wymagają wsparcia? Co pomaga, a co przeszkadza w integracji środowisku szkolnemu?
2. Wolontariat jutra: Jak wykorzystać wyjątkowe w historii zaangażowanie wolontariuszy/ wolontariuszek we wsparcie osób przyjeżdżających z Ukrainy? Jak tę wyjątkową aktywność przekuć w długofalowe zaangażowanie? Czego potrzebują wolontariusze i wolontariuszki, organizacje pozarządowe, instytucje, uchodźcy i uchodźczynie, żeby skutecznie wspólnie i konsekwentnie razem budować lokalne społeczeństwo obywatelskie?
3. Miejsce zamieszkania i rynek pracy: Jakie działania mogą usprawnić proces zamieszkiwania (w tym: organizacja miejsc zakwaterowania zbiorowego oraz najmu lokali mieszkalnych)? Aktywność zawodowa w procesie usamodzielniania.
4. Partycypacja społeczna: Jak skutecznie włączać migrantów i migrantki i uchodźców i uchodźczynie w lokalne procesy społeczne? Jak włączać ich/je w planowanie strategiczne?



5. Lokalność – sąsiedztwo: Jak tworzyć przyjazne warunki do spotkania? Jak angażować w aktywność lokalną we wspólnotach osiedlowych poprzez współtworzenie działań kulturalnych, sportowych, edukacyjnych, społecznych i innych?
6. Konflikty międzykulturowe: Jak skutecznie je rozwiązywać? Co pomaga w zapobieganiu im? Jakiego typu działania w tym obszarze powinny być wspierane przez Miasto? Kto powinien być zaangażowany w ten proces?

Udział w spotkaniu stolikowym był możliwy po zapisaniu się poprzez formularz na stronie internetowej. Każdy stolik miał swoją moderatorkę lub moderatora i sekretarza (to byli przedstawiciele i przedstawiciele: **Fundacji Dom Pokoju, Fundacji Ładne Historie, Fundacji Przyjaźń Sztuka Edukacja, Regionalnego Centrum Wspierania Inicjatyw Pozarządowych, Stowarzyszenia Żółty Parasol i Partnerzy, Fundacji na Rzecz Studiów Europejskich**), merytorycznie wspierani byli oni przez przedstawicieli lub przedstawicielki **Wrocławskiego Centrum Rozwoju Społecznego**. Na koniec odbyło się podsumowanie na forum. Notatki z wszystkich spotkań stolikowych stanowi **załącznik nr 1** do niniejszego raportu.

Podsumowanie e-formularza

Formularz opinii był dostępny na stronie internetowej konsultacji w okresie od 26 maja do 19 czerwca 2022 r. Znalazły się w nim następujące pytania:

1. Edukacja i integracja międzykulturowa dzieci i młodzieży. Co dla Ciebie jest najważniejsze w tym temacie? Jakie działania powinno się według Ciebie podejmować?
2. W jaki sposób Twoim zdaniem wspierać proces usamodzielniania się nowych mieszkańców i nowych mieszkanki (miejsca zamieszkania, aktywizacja zawodowa)?
3. Jak według Ciebie budować lokalne społeczności (dobre sąsiedztwo), angażując i włączając migrantów, migrantki oraz uchodźców i uchodźczynie?



4. W jaki sposób Twoim zdaniem rozwiązywać konflikty międzykulturowe?
Jak im przeciwdziałać?
5. Czy masz dodatkowe komentarze dotyczące międzykulturowej polityki integracyjnej Wrocławia?

Za pośrednictwem e-formularza wypowiedziały się **22 osoby** – treść ich opinii stanowi **Załącznik nr 3** do niniejszego raportu.

Konsultacje z dziećmi i młodzieżą

Konsultacje dzieci i młodzieży odbywały się równolegle z konsultacjami dorosłych (od 26 maja do 19 czerwca 2022 r.). Prowadzone były przez Stowarzyszenie Edukacji Krytycznej.

W ich ramach przeprowadzono cztery warsztaty:

- spotkanie z międzykulturową grupą Mozaika w Centrum Aktywności Tarnogaju (9 czerwca 2022 r.; 2 osoby);
- spotkanie z białoruską młodzieżową grupą w Klaster Hubska 7 (13 czerwca 2022 r.; 2 osoby); część osób nie mogła być obecna, więc wysłały opinie mailem (3 osoby);
- Spotkanie z młodzieżą, XV LO, klasa przygotowawcza (6 czerwca 2022 r.; 11 osób);
- Spotkanie z młodzieżą, XV LO, klasa mieszana: uczniowie polscy i białoruscy (6 czerwca 2022 r.; 23 osoby).

Można było wysłać opinię drogą mailową, jednak nikt nie skorzystał z tej możliwości.

Każda z grup biorących udział w konsultacjach wniosła do tematu nieco inną perspektywę. Ze względu na to, że w LO nr XV utworzono liczne klasy przygotowawcze – w tego typu klasach uczą się głównie osoby, które niedawno przyjechały do Polski i nie mają wystarczającej znajomości języka polskiego, która umożliwiłaby realizację podstawy programowej. W ramach spotkania zgłaszano liczne problemy i mówiono o konfliktach na tle międzykulturowym.



Młodzież z grupy Mozaika to osoby z Ukrainy, mieszkające w Polsce od kilku lat, zintegrowane ze środowiskiem lokalnym: osoby biorące udział w konsultacjach pełniły rolę wolontariuszy wspierających swoich rodaków i swoje rodaczki w czasie kryzysu wywołanego wojną. Grupa białoruska natomiast opowiadała o perspektywie kulturowej młodzieży z tego kraju.

W konsultacjach dzieci i młodzieży wzięło w sumie udział **41** osób. Ich opinie zostały włączone do zestawienia wszystkich opinii. Wykaz oryginalnych opinii oraz opis kontekstu warsztatów przedstawiono w **Załączniku nr 2** niniejszego raportu.

Prezentowane w raporcie wypowiedzi w kilku przypadkach mają znamiona mowy nienawiści - o czym dodatkowo informujemy czytelnika każdorazowo przy tego rodzaju wypowiedzi.

Bardzo dziękujemy wszystkim mieszkankom i mieszkańcom za udział w konsultacjach. Wasz głos jest ważny!



ZESTAWIENIE OPINII

Opinie dotyczące zagadnienia Wolontariat jutra

l.p.	Treść opinii	Odpowiedź WCRS
1	<p>Ważne jest zadbanie o osoby, które chcą zaangażować się w wolontariat krótkotrwały – to osoby, które często nie mają pomysłu, w co się zaangażować, być może pierwszy raz decydują się na wolontariat, więc ważne, żeby je wesprzeć w tej decyzji. Pomysł to: bank wolontariatu (“Mam pomysł, chcę pomóc, ale nie wiem, gdzie się zgłosić”).</p>	<p>Opinia uwzględniona</p> <p>Od 2011 r. działa <u>strona internetowa dotycząca wolontariatu</u>. Daje to możliwość zamieszczenia przez NGO oraz instytucje ofert, a potencjalnym wolontariuszom i wolontariuszkom służy za tablicę ogłoszeń.</p> <p>Średnio miesięcznie jest ok. 40 aktywnych ofert z różnych kategorii (sport, kultura, wsparcie Ukrainy). Profil na Facebooku <u>Wolontariat Wrocław</u> służy za miejsce promocji wolontariackich akcji, ofert, ogłoszeń, informacji na ten temat. Stronę internetową oraz FB prowadzi zespół ds. wolontariatu WCRS. Podobną rolę spełnia newsletter SEKTOR 3</p>



		oraz aktualności na ich stronie internetowej.
2	Specjalizacja wolontariatu – wyszukiwanie w ludziach konkretnych umiejętności, wzmacnianie ich – bardzo ważne jest stałe dzielenie się doświadczeniem oraz szkolenia.	Opinia uwzględniona W ramach wzmacniania kompetencji oraz wymiany doświadczeń Wrocławskie centrum Rozwoju Społecznego (Zespół Wolontariatu) przygotowuje i realizuje ofertę warsztatów, szkoleń i spotkań. W trakcie dalszych prac nad tworzeniem i wdrażaniem polityki integracji będziemy włączać kolejne rozwiązania.
3	Wyszukiwanie liderów i przekazywanie im odpowiednich zadań. Dobry lider “ciągnie” za sobą resztę.	Opinia uwzględniona W ramach realizowanych zadań przez WCRS organizowane są spotkania dla koordynatorów wolontariatu w szczególności w środowisku szkolnym. W trakcie dalszych prac nad tworzeniem i wdrażaniem polityki integracji będziemy włączać zaproponowane rozwiązania.
4	Dostrzegalny jest niski poziom komunikacji między osobami i podmiotami organizującymi wolontariat – priorytetem jest zadbanie	Opinia uwzględniona W trakcie dalszych prac nad tworzeniem i wdrażaniem



	o te relacje i o przepływ informacji.	polityki integracji będziemy rozwijać działania wzmacniające komunikację i przepływ informacji.
5	Wartym uwagi pomysłem jest wymiana wolontariuszy między organizacjami w ramach różnych potrzeb tych instytucji: to korzyść zarówno dla wolontariusza i wolontariuszki, który/ która ma szansę zdobyć większe doświadczenie, jak i dla organizacji.	Opinia uwzględniona W trakcie dalszych prac nad tworzeniem i wdrażaniem polityki integracji będziemy rozwijać działania wzmacniające komunikację i przepływ informacji we współpracy z innymi organizacjami i podmiotami.
6	Należy dbać o to, aby w ramach wolontariatu tworzyć społeczność i wzmacniać więzi, np. poprzez organizację szkoleń, spotkania integracyjne, pracę na relacjach, możliwość "wentylowania się".	Opinia uwzględniona Od wielu lat organizowane są konkursy "Ośmiu wspinających" oraz "Wrocławskie Oblicza Wolontariatu", spotkania integracyjne w ramach obchodów Dnia Wolontariusza, Dnia Koordynatora Wolontariatu oraz projekty partnerskie, wzmacniające współpracę.
7	Warto lepiej skorzystać z oferty wolontariuszy pracowniczych i wolontariuszki pracownicze, to duża grupa, której potencjał jest rzadko w pełni wykorzystywany (np. aby wypełnić	Opinia uwzględniona We Wrocławiu działają: CSR WRO CLUB oraz inicjatywa <u>Hand in Hand</u> . Specyfika współpracy



	dyżury wolontariackie przed południem).	z firmami wymaga elastyczności dwóch stron. Coraz więcej organizacji pozarządowych przygotowuje ofertę dla firm – to dobra praktyka, która pozwala rozeznaczyć się w możliwościach i potrzebach obu stron. We Wrocławiu realizowane były Miejskie Dni Wolontariatu podczas których wolontariusze z różnorodnych firm dzielili się swoimi kompetencjami.
8	Wolontariusze i wolontariuszki bez wsparcia systemowego (np. opieka psychologa, szkolenia lub chociaż kręgi rozmowy) szybciej się wypalają. Potrzebna jest częsta ewaluacja (żeby uczyć dobrego pomagania, ale i zdrowego stawiania granic w pomaganiu).	Opinia uwzględniona Biorąc pod uwagę tylko mijający rok zespół ds. wolontariatu zorganizował: 1. Szkolenie „Motywacyjny niezbędnik wolontariusza – jak zarządzać swoimi zasobami, żeby się nie wypalić?”, https://www.youtube.com/watch?v=_JYON78IKp4 2. Szkolenie „Pierwsza pomoc psychologiczna dla wolontariuszy”, https://www.youtube.com/watch?v=lyZh1G3yID4 3. Szkolenie „Jak dbać o siebie,



		<p>czyli dobrostan Wolontariusza”, https://wolontariat.wroclaw.pl/3303-2/</p> <p>Poza tym:</p> <p>Proponowaliśmy wolontariuszom cykl szkoleń "Pierwsza pomoc psychologiczna", które organizowała Fundacja Kalejdoskop Kultur. Warsztaty były poświęcone podstawowym zasadom i metodom udzielania wsparcia osobom z doświadczeniem migracji lub uchodźstwa i zagrożonym kryzysem zdrowia psychicznego. Link: http://kalejdoskopkultur.pl/?p=5049</p> <p>Od 29.03. do 21.06. odbywała się bezpłatna grupa superwizyjno-wsparciowa dla psychologów oraz wolontariuszy pomagających uchodźcom z Ukrainy, której organizatorem był Ośrodek Psychoterapii Przystań. Link.</p> <p>21 czerwca odbyło się szkolenie "Trauma i PTSD wywołane</p>
--	--	---



		<p>działaniami wojennymi – wsparcie dla uchodźców z Ukrainy" dla przedstawicieli NGO oraz osób pracujących lub opiekujących się uchodźcami, które organizował Wydział Zdrowia i Spraw Społecznych UM Wrocławia wraz z Fundacją ELNET-Poland</p> <p>Podobne działania będą kontynuowane w kolejnych latach.</p>
9	<p>Wolontariusze i wolontariuszki są różni, a zadaniem organizacji jest bycie elastyczną w odniesieniu do tych różnych potrzeb i umiejętności.</p>	<p>Dziękujemy za opinię.</p> <p>Kluczową rolę w tym działaniu pełnią koordynatorzy wolontariatu.</p>
10	<p>Konieczne jest dbanie o różnego typu wolontariuszy i wolontariuszki: osoby o długo- i krótkoterminowym zaangażowaniu, nie należy gasić entuzjazmu tych, którzy chcą pomagać krótko, i dawać im odpowiednie zadania oraz dbać o tych, którzy chcą angażować się na dłużej.</p>	<p>Dziękujemy za opinię.</p> <p>Kluczową rolę w tym działaniu pełnią koordynatorzy wolontariatu.</p>
11	<p>Należy zachować równowagę między zarządzaniem wolontariuszami i wolontariuszkami a budowaniem relacji – łączyć tworzenie standardów i</p>	<p>Dziękujemy za opinię.</p> <p>Kluczową rolę w tym działaniu pełnią koordynatorzy wolontariatu.</p>



	struktur dla lepszej organizacji z budowaniem relacji między organizacją a osobą, która pomaga.	
12	Trzeba zadbać o pierwszy etap weryfikacji i szkolenia dla wolontariuszy i wolontariuszek.	Opinia uwzględniona Za pośrednictwem <u>strony internetowej dotyczącej wolontariatu</u> organizacje mają możliwość zamieszczenia ofert, a potencjalni wolontariusze mogą skorzystać z tzw tablicy ogłoszeń. Dodatkowo profil na Facebooku <u>Wolontariat Wrocław</u> służy za miejsce promocji wolontariackich akcji, ofert, ogłoszeń, informacji na ten temat. Stronę internetową oraz FB prowadzi zespół ds. wolontariatu WCRS. Podobną rolę spełnia newsletter SEKTOR 3 oraz aktualności na ich stronie internetowej. Z doświadczenia współpracy jednostki z organizacjami pozarządowymi i instytucjami przyjmującymi wolontariuszy i wolontariuszki wynika, że szkolenia i wsparcie psychologiczne jest dostępne, a nawet obowiązkowe w ramach



		<p>organizacji. Dobrym przykładem jest Fundacja "Dobrze, że jesteś", Hospicjum "Formuła Dobra", Fundacja Wrocławskie Hospicjum dla Dzieci, Hospicjum Bonifratrów, Stowarzyszenie Mali Bracia Ubogich, Fundacja Uniwersytet Dzieci, Fundacja L'arche, Akademia Przyszłości, Szlachetna Paczka, WOŚP, NFM oraz różnego rodzaju wolontariaty akcyjne przy maratonach, wydarzeniach kulturalnych – najczęściej tam, gdzie zatrudniony jest koordynator wolontariatu.</p> <p>WCRS organizuje szkolenie „ABC wolontariatu”. Odpowiada ono na pytania, które zadają sobie osoby chcące podjąć się wolontariatu lub są na początku tej drogi: jak zacząć, w co się zaangażować, na jak długo?</p> <p>W oparciu o Ustawę z dn. 24 kwietnia 2003 r. o działalności pożytku publicznego i o wolontariacie są omawiane prawa i obowiązki wolontariusza i wolontariuszki oraz rodzaje</p>
--	--	--



		<p>podmiotów, mogących korzystać z ich pracy. Podczas szkolenia poruszane są również kwestie korzyści, jakich może spodziewać się wolontariusz i wolontariuszka oraz sposobów dbania o swoją motywację. Ostatnie szkolenie odbyło się 28.11.2022 r. <u>Nagranie dostępne jest na YouTube.</u></p> <p>Regionalne Centrum Wspierania Inicjatyw Pozarządowych 27.10.2022 r. zorganizowało szkolenie "<u>Dobry wolontariat – standardy współpracy z wolontariuszami</u>".</p>
13	Trzeba edukować w zakresie wolontariatu, pokazywać, z czym on się wiąże, jakie korzyści przynosi; należy rozpocząć działania już w szkole podstawowej.	<p>Opinia uwzględniona</p> <p>Takie działania już są realizowane. W 2021 r. wydany został <u>Poradnik Szkolnego Wolontariatu</u>, od końca września ruszy projekt pn. Razem w szkole (<u>szczegóły na ten temat można znaleźć na stronie internetowej</u>). WCRS od wielu lat organizuje konkurs przeznaczony dla młodzieży szkolnej pn. Ośmiu Wspaniałych, którego celem jest m.in. promocja wolontariatu w tej grupie wiekowej.</p>



14	Należy działać na rzecz poprawienia wizerunku wolontariatu, który wciąż jest uważany za „darmową pracę” i jest niedoceniony.	Dziękujemy za opinię. Pełna zgoda. Od wielu lat podejmowane są działania mające na celu podnoszenie kompetencji i promocję idei wolontariatu we Wrocławiu (konkursy “Ośmiu wspaniałych” “Wrocławskie Oblicza Wolontariatu”, Dzień Wolontariusza, Dzień Koordynatora Wolontariatu, wystawa sylwetek wolontariuszy, spotkania z udziałem Prezydenta Wrocławia.
15	Trzeba wspierać wolontariat rówieśniczy w szkołach i nie tylko, np. uczniowie i uczennice z Ukrainy były/ byli dobrymi przewodnikami dla swoich rówieśników i rówieśniczek, którzy uciekali przed wojną.	Opinia uwzględniona W 2021 r. wydany został <u>Poradnik Szkolnego Wolontariatu</u> , który jest dostępny w Internecie;, od końca września ruszy projekt pt. Razem w szkole (<u>szczegóły na ten temat można znaleźć na stronie internetowej</u>).
16	Warto starać się skracać biurokrację, żeby wolontariusze i wolontariuszki nie tracili motywacji przez długotrwałą formalności.	Opinia nieuwzględniona Nie jest to możliwe ze względu na wymogi ustawowe. Wolontariat w Polsce reguluje Ustawa o działalności pożytku publicznego i o wolontariacie.



		Formalności tj. porozumienie wolontariackie, ubezpieczenie i inne, o które organizator wolontariatu musi zadbać, wynikają właśnie z tej ustawy.
17	Młode osoby z klubu Mozaika pełniły rolę wolontariuszy i wolontariuszek oraz tłumaczy i tłumaczek po wybuchu wojny (luty 2022 r.). Było to dla nich ważne doświadczenie, które pozwoliło skupić się na działaniu i pomocy i jednocześnie nie myśleć o samej wojnie. Odczuwali fizyczne zmęczenie pracą, ale jednocześnie – satysfakcję z wykonanych zadań. Czuli też, że “znowu są w Ukrainie ze swoimi”.	Dziękujemy za opinię.
18	Jedna z osób z klubu Mozaika była wolontariuszką na dworcu PKP. To cenne, dobre doświadczenie (podobnie jak atmosfera wśród wolontariuszy i wolontariuszek na początku: obecnie jest już gorsza, bo wprowadzono zbyt wiele zasad i zmniejszyła się też liczba wolontariuszy i wolontariuszek w stosunku do liczby koordynatorów i koordynatorek).	Dziękujemy za opinię. Zostanie ona przekazana koordynatorom wolontariatu na Dworcu PKP.
19	Wolontariat na rzecz uchodźców powinien być utrzymywany, choć, ze względu na mniejszą liczbę uchodźców	Opinia uwzględniona Na stronie internetowej dotyczącej wolontariatu



	i uchodźczyń, ograniczony.	wolontariat.wroclaw.pl nadal dostępne są oferty pomocy wolontaryjnej adresowane do uchodźców i uchodźczyń. Wiele organizacji wciąż prowadzi działania pomocowe o różnorodnym charakterze, zgodnie z aktualnymi potrzebami.
--	----------------------------	--

Opinie na temat zagadnienia Miejsce zamieszkania i rynek pracy

l.p.	Treść opinii	Odpowiedź WCERS
MIEJSCE ZAMIESZKANIA		
1	Myślenie o mieszkalnictwie powinno obejmować rozwiązania krótkoterminowe, ale powinno być zorientowane przede wszystkim na rozwiązania długoterminowe i długofalowe – perspektywa minimum 5 lat.	Wyjaśnienie Opinia wymaga przyjęcia krajowej polityki migracyjnej obejmującej kwestie mieszkalnictwa. Zadanie nie może być realizowane wyłącznie na szczeblu lokalnym.
2	Rozwiązania polskie powinny zostać oparte o rozwiązania, które są stosowane w innych krajach – transfer dobrych praktyk (miasta szkatułkowe – Wiedeń, wielorodzinne punktowce).	Wyjaśnienie Opinia wymaga przyjęcia krajowej polityki migracyjnej obejmującej kwestie mieszkalnictwa. Zadanie nie może być realizowane wyłącznie na szczeblu lokalnym.



3	Koncepcja miast 15-minutowych, wg której kluczowe dla dobrostanu jednostki jej funkcjonowania jest bliska odległość miejsc: pracy i zamieszkania, szkoły, przychodni itp. Jest przeciwna do obecnych tendencji w Polsce – budowa osiedli bez odpowiedniej infrastruktury, które są odległe od centrum o ponad godzinę.	Wyjaśnienie Opinia nie dotyczy wyłącznie kwestii polityki integracyjnej, zostanie przekazana do Biura Strategii Miasta.
4	Wdrażanie nowych rozwiązań systemowych nie może prowadzić do tworzenia ludzi „gorszej kategorii”.	Dziękujemy za opinię. Przygotowywane we Wrocławiu programy koncentrują się na równym traktowaniu wszystkich mieszkańców i mieszkanek.
5	Duża obawa przed reakcją społeczności polskiej, w szczególności społeczności polskiej zagrożonej, wykluczonej społecznie i oczekującej na podobną pomoc jak migranci. Kluczowe uwzględnienie potrzeb tej grupy w rozwiązaniach systemowych.	Dziękujemy za opinię. W trakcie dalszych prac nad tworzeniem i wdrażaniem polityki integracji będziemy uwzględniać różne ryzyka dotyczące wdrażanych rozwiązań.
6	Przewidywane nasilenie problemów związanych z mieszkalnictwem zimą i w okresie powrotu studentów na studia w trybie stacjonarnym.	Dziękujemy za opinię. Miasto Wrocław ma przygotowaną sieć punktów tymczasowego pobytu.
7	Miejsca zbiorowego zamieszkania jako rozwiązanie, które nie zapewnia	Dziękujemy za opinię. Miasto Wrocław ma



	godnych warunków do życia i powinno być rozwiązaniem wyeliminowanym. W obecnej sytuacji, mimo tej świadomości, nie zostanie wyeliminowane z uwagi na powszechny brak mieszkań.	przygotowaną sieć punktów tymczasowego pobytu w ramach której zapewniane są miejsca pobytowe zgodnie z potrzebami mieszkańców.
8	Proponujemy rozwiązania oparte na kooperatywie i współdzieleniu (na przykładzie osób mieszkających samotnie w zbyt dużej przestrzeni, które nie mają rodziny, a potrzebują opieki lub pomocy; squotów i pustostanów, w których istnieją obszary prowadzone przez organizacje pozarządowe).	Wyjaśnienie Opinia wymaga przyjęcia rozwiązań na poziomie krajowym uwzględniających prawne uwarunkowania proponowanych rozwiązań.
9	Proponujemy rozwiązania oparte o wynajem okazjonalny na okres krótszy niż 1 rok (próba rozwiązania systemowego, które pozwoli na weryfikację i zapewnienie bezpiecznego wynajmu, zarówno dla wynajmującego, jak i najemcy).	Wyjaśnienie Opinia wymaga przyjęcia rozwiązań na poziomie krajowym uwzględniających prawne uwarunkowania proponowanych rozwiązań.
10	Postulat utworzenia państwowego systemu, który będzie próbą kontroli ceny najmu i ceny mieszkań (np. cena maksymalna na wynajem, wynajem na preferencyjnych warunkach – cena 10–15%).	Wyjaśnienie Opinia poza zakresem kompetencji samorządu.



11	<p>Proponujemy rozwiązania oparte na adaptacji wolnych, nieużywanych przestrzeni (np. biurowiec przy ul. Ofiar Oświęcimskich, który jest obecnie Domem Ukraińskim).</p> <p>Wykorzystanie pustostanów lub kontenerów mieszkalnych jako miejsca zamieszkania.</p>	<p>Wyjaśnienie</p> <p>Opinia wymaga przyjęcia rozwiązań na poziomie krajowym uwzględniających prawne uwarunkowania proponowanych rozwiązań.</p>
12	<p>Proponujemy rozwiązania oparte na współpracy z instytucjami i NGO pracującymi z osobami w kryzysie bezdomności.</p>	<p>Opinia uwzględniona</p> <p>W ramach realizacji zadań w celu udzielenia pomocy obywatelom Ukrainy w związku z konfliktem zbrojnym na terytorium tego państwa uczestniczą m.in. organizacje pracujące z osobami w kryzysie bezdomności, w szczególności prowadzące zadania z zakresu organizacji miejsc czasowego pobytu.</p>
13	<p>Należy uwzględnić myślenie typowe dla interwencji kryzysowej w planowaniu pomocy („Większość migrantów myśli, że powróci do swojego kraju. Szacuje się, że ok. 40% z nich zostanie w Polsce.” Myślenie typowe dla procesu zaprzeczania jako jednej z pierwszych faz reakcji na kryzys).</p>	<p>Opinia uwzględniona</p> <p>W punktach informacji i aktywności WroMigrant WCRS osoby nowoprzybyłe mogą dowiedzieć się jak załatwić formalności lub uzyskać więcej informacji w zakresie legalizacji pobytu i pracy, nadania numeru PESEL, wynajęcia mieszkania</p>



		<p>oraz zameldowania we Wrocławiu, jak skorzystać z opieki medycznej, systemu edukacji oraz oferty nauki języka polskiego we Wrocławiu.</p> <p>W punktach WroMigrant można zasięgnąć informacji na temat warsztatów i szkoleń w zakresie praktycznych umiejętności, potrzebnych do poruszania się w polskiej codzienności. więcej informacji: https://www.facebook.com/wromigrant/</p>
14	Obserwuje się roszczeniowość, nadmierne oczekiwania oraz postawę wyuczonej bezradności i bierności. Celem pomocy nie jest zapewnienie wszystkich najmniejszych potrzeb i wyręczenie osób potrzebujących, a przywrócenie kontroli nad ich życiem.	<p>Dziękujemy za opinię.</p> <p>We Wrocławiu prowadzimy szereg działań mających na celu aktywizację zawodową i społeczną uchodźców. ARAW i PUP stale podejmują działania na rzecz zapewnienia stałych ofert pracy (aktualnie zatrudnienie uzyskało ponad 40 tys. osób, średnio tygodniowo liczba dostępnych ofert pracy wynosi ok 3 tys.).</p>
15	Diagnoza obecnej sytuacji (zgodnie z wynikami zebranymi przez NGO) –	<p>Dziękujemy za opinię.</p> <p>Sytuacja i liczba osób</p>



	podsumowanie badań zebranych przez konsorcjum NGO (nie ma dostępnych mieszkań – rynek był nieuregulowany, ceny mieszkań radykalnie wzrosły, mieszkania u osób życzliwych miały być tylko tymczasowe, 40 zł/ dobę nie rozwiązało sytuacji. Nadciąga bezdomność na wielką skalę.)	przebywających we Wrocławiu jest zmienna w czasie. Rośnie liczba osób zatrudnionych i wynajmujących mieszkania na rynku mieszkaniowym. Przygotowywana jest kolejna nowelizacja ustawy o pomocy obywatelom Ukrainy. Dla osób w kryzysie zapewnione jest wsparcie w ramach ośrodków tymczasowego pobytu.
16	Postulat: programy z UE wspomagające dopłaty do mieszkań aż osoba osiągnie możliwości językowe i sama będzie mogła utrzymać rodzinę.	Wyjaśnienie Opinia poza zakresem kompetencji samorządu.
17	Na początek zaproponować darmowe mieszkanie, następnie wspierać wynajem lub kupno własnego lokum.	Wyjaśnienie Opinia poza zakresem kompetencji samorządu.
18	Proponujemy otwarcie dostępności do mieszkań komunalnych.	Opinia nieuwzględniona Niemożliwe wobec istniejących kolejek.
19	Postarać się przygotować dla uchodźców i uchodźczyń bezpieczne miejsca na dłuższy niż maksymalnie dwutygodniowy pobyt (noclegowe miejsca tymczasowe nie wystarczają, by zagwarantować bezpieczeństwo).	Opinia nieuwzględniona Miasto Wrocław współpracuje z Wojewodą w ramach zapewnienia miejsc pobytowych dla uchodźców, zgodnie z potrzebami. Długość pobytu



		nie jest ograniczona czasowo, zależy od indywidualnych potrzeb mieszkańców.
20	Postulat wynajmów społecznych.	Dziękujemy za opinię.
21	Ważne jest wsparcie osób niesamodzielnymi (ryzyko bezdomności).	Opinia uwzględniona Miasto Wrocław ma przygotowaną sieć punktów tymczasowego pobytu, w ramach której zapewniane są miejsca pobytowe zgodnie z potrzebami mieszkańców. Równocześnie w ośrodkach tymczasowego pobytu prowadzone są działania z zakresu aktywizacji zawodowej i społecznej. Osoby w trudnej sytuacji życiowej mogą otrzymać również wsparcie w ramach systemu pomocy społecznej.
RYNEK PRACY		
22	Należy dążyć do deregulacji zawodów (m. in. opiekuńczych, edukacyjnych, socjalnych) – jako przykład podano przedszkole w Niemczech, gdzie pracuje 5 pedagogów na 30 pracowników. Pomysł obejmuje zmniejszenie wymagań niezbędnych	Wyjaśnienie Postulat poza kompetencjami samorządu.



	do uzyskania uprawnień do pracy w niektórych zawodach	
23	Należy uwzględnić różnice wielokulturowe (dłuższy urlop macierzyński i wychowawczy, płatny urlop wychowawczy w Ukrainie) jako czynnik mniejszej gotowości do podejmowania pracy przez matki.	Wyjaśnienie Postulat poza kompetencjami samorządu.
24	Kluczowe w procesie aktywizacji zawodowej rodziców jest zapewnienie miejsca opieki i edukacji: szkół, przedszkoli i żłobków.	Opinia uwzględniona Rodzice dzieci i młodzieży w wieku szkolnym mają dostęp do wrocławskich szkół, przedszkoli i żłobków.
25	Należy uwzględnić potrzebę pracy krótkoterminowej.	Wyjaśnienie Postulat niezrozumiały. W Polsce możliwe są różne formy zatrudnienia (w formie umów długo- i krótkoterminowych).
26	Należy wprowadzić zmiany rynku pracy – np. dochód gwarantowany.	Wyjaśnienie Postulat poza kompetencjami samorządu.
27	Proponujemy stworzenie ścieżki awansu zawodowego dla migrantów i migrantek.	Wyjaśnienie Postulat poza kompetencjami samorządu.



28	<p>Istotne jest dzielenie się dobrymi praktykami przez organizacje pozarządowe i instytucje – sieciowanie.</p> <p>Lokalne międzysektorowe sieci współpracy (Gmina Wrocław, PUP, NGO itp.).</p>	<p>Opinia uwzględniona</p> <p>Wrocławskie Centrum Rozwoju Społecznego organizuje różnorodne spotkania sieciujące i informacyjne. Przejście Dialogu to przestrzeń działań społecznych i dialogu międzykulturowego – to miejsce spotkań i sieciowania organizacji pozarządowych i instytucji, więcej informacji: https://www.facebook.com/przejsciedialogu.</p>
29	<p>Kluczowe jest zaangażowanie w proces aktywizacji zawodowej osób migranckich, które dłużej mieszkają w Polsce i są bardziej aktywne – jako asystentów (kluczowe w zakresie zaufania).</p>	<p>Opinia uwzględniona</p> <p>W trakcie dalszych prac nad tworzeniem i wdrażaniem polityki integracji będziemy włączać zaproponowane rozwiązania.</p>
30	<p>Przy problemach związanych z wyuczoną bezradnością i postawą roszczeniową odpowiednie działania powinny być prowadzone na bardzo wczesnych etapach pomagania – pomysł ze strony społeczności migranckiej.</p>	<p>Opinia uwzględniona</p> <p>W trakcie dalszych prac nad tworzeniem i wdrażaniem polityki integracji będziemy włączać zaproponowane rozwiązania.</p>
31	<p>Stworzenie platformy działań samopomocowych – każda osoba, która uzyskuje pomoc, powinna też</p>	<p>Dziękujemy za opinię</p> <p>Nie możemy warunkować działań</p>



	zaangażować się w jakikolwiek sposób na rzecz innych (np. 1 godzina wolontariatu, upieczenie ciasta), w tym na rzecz społeczności goszczącej.	pomocowych, ale będziemy wspierać organizacje grup samopomocowych i wolontariackich.
32	Proponuję naukę języka polskiego za darmo albo w ulgowej cenie oraz więcej żłobków i miejsc w przedszkolach.	Opinia uwzględniona We Wrocławiu organizowane są kursy języka polskiego dla osób o różnym stopniu zaawansowania. Oferta kursów językowych jest realizowana na terenie Wrocławia przez różne podmioty, m.in. Uniwersytet Wrocławski. Oprócz kursów językowych, działają także kluby językowe, gdzie można nauczyć się języka polskiego w mniej formalnej atmosferze: m.in. Wrocławskie Centrum Integracji „Wrocław na językach świata”, Fundacja Ukraina, Fundacja Wroclife, Wrocławskie Centrum Rozwoju Społecznego. Wraz ze wzrostem liczby mieszkańców i mieszkanki zwiększona jest liczba miejsc w przedszkolach i żłobkach.
33	Uważam, że należy ograniczyć zasiłki.	Wyjaśnienie



		Opinia poza zakresem kompetencji samorządu.
34	<p>Na pewno nie wspierać z podatków Polaków. Chcecie wspierać, wspierajcie przedsiębiorców ze swojej własnej, prywatnej kieszeni.</p> <p>Legalna praca – tak, to zrozumiałe. Ale dlaczego od razu 500+? Rozdawnictwo niepokoi.</p>	<p>Wyjaśnienie</p> <p>Zakres wsparcia określony jest na poziomie systemowym, krajowym przez ustawodawcę.</p>
35	<p>Pomoc prawna i doradcza w znalezieniu pracy, mieszkania, załatwieniu formalności wymaganych w Polsce.</p>	<p>Opinia uwzględniona</p> <p>W punktach informacji i aktywności WroMigrant WCRS osoby nowoprzybyłe mogą dowiedzieć się jak załatwić formalności lub uzyskać więcej informacji w zakresie legalizacji pobytu i pracy, nadania numeru PESEL, wynajęcia mieszkania oraz zameldowania we Wrocławiu, jak skorzystać z opieki medycznej, systemu edukacji oraz oferty nauki języka polskiego we Wrocławiu.</p> <p>W punktach WroMigrant można zasięgnąć informacji na temat warsztatów i szkoleń w zakresie praktycznych umiejętności, potrzebnych do poruszania się</p>



		w polskiej codzienności. więcej informacji: https://www.facebook.com/wromigrant/
36	Należy prowadzić szeroką kampanię wśród pracodawców i pracodawczyń o potrzebie zatrudniania obcokrajowców, prowadzić zajęcia i warsztaty dla nowych wrocławian i wrocławianek.	Opinia uwzględniona ARAW prowadzi szereg działań mających na celu wsparcie informacyjne i doradcze przedsiębiorców w zakresie zakładania działalności i zatrudniania osób nowoprzybyłych. Cyklicznie we Wrocławiu organizowane są targi pracy dla osób nowoprzybyłych, realizowane przez organizacje pozarządowe i jednostki miejskie. WroMigrant WCRS prowadzi również szkolenia kompetencyjne m.in. z DWUP.
37	Przede wszystkim powinny zostać zorganizowane intensywne kursy języka polskiego, które ułatwią porozumiewanie się oraz zdobycie zatrudnienia. Najlepiej, aby kursy takie odbywały się na osiedlach, a nie w centrum. W chwili obecnej dość długo czeka się na miejsce na kursie, do tego wymagają one dojazdu przeważnie do	Opinia uwzględniona We Wrocławiu organizowane są kursy języka polskiego dla osób o różnym stopniu zaawansowania. Oferta kursów językowych jest realizowana na terenie Wrocławia przez różne podmioty, m.in. Uniwersytet Wrocławski. Oprócz kursów



	<p>centrum, co jest sporym utrudnieniem. Także osoby bez komunikatywnego języka polskiego nie są w stanie dostać dobrej pracy. Zatrudniane są przez agencje pracy tymczasowej, nie mają stałego grafiku i pensji. Przebywają wśród swoich rodaków i rodaczek, zarówno w pracy, jak i poza nią, bez możliwości poznania języka.</p>	<p>językowych w różnych lokalizacjach we Wrocławiu, działają także kluby językowe, gdzie można nauczyć się języka polskiego w mniej formalnej atmosferze: m.in. Wrocławskie Centrum Integracji „Wrocław na językach świata”, Fundacja Ukraina, Fundacja Wroclife, Wrocławskie Centrum Rozwoju Społecznego.</p>
38	<p>Potrzebne są kursy zawodowe w języku ojczystym, giełda pracy.</p> <p>Uczyć, gdzie szukać pracy.</p>	<p>Opinia uwzględniona</p> <p>Takie działania są realizowane, odbywają się min. targi pracy i szeroko rozumiane doradztwo zawodowe dla cudzoziemców, organizowane przez organizacje pozarządowe (m.in. Fundacja Ukraina) oraz jednostki miejskie (ARAW, PUP, WCI, WCRS).</p>
39	<p>Kursy doszkalające, pozwalające na uzyskanie uprawnień analogicznych do posiadanych w kraju pochodzenia.</p>	<p>Opinia uwzględniona</p> <p>Zadanie realizowane jest w ramach PUP i instytucji branżowych oraz programów dofinansowanych przez DWUP i realizowanych przez różne podmioty, które otrzymały</p>



		dotacje.
40	Skierować dopasowaną ofertę zawodową do potrzeb samodzielnych kobiet z małymi dziećmi – dziś uchodźczynie z Ukrainy mają ogromny problem ze znalezieniem zatrudnienia.	Opinia uwzględniona We Wrocławiu jest szeroki rynek ofert pracy. Rozwijana jest oferta opieki w przedszkolach, żłobkach oraz lokalnych grupach samopomocowych. W dalszych pracach zadanie będzie rozwijane.
41	Zorganizować wakacyjne zajęcia dla dzieci i młodzieży uchodźczych osób pracujących (półkolonie).	Opinia uwzględniona Tego typu zajęcia o charakterze integracyjnym są organizowane we wrocławskich placówkach oświatowych oraz w ramach zadań realizowanych przez organizacje pozarządowe, dofinansowanych przez miasto.
42	Potrzebne jest darmowe ubezpieczenie zdrowotne.	Opinia uwzględniona Ustawa w zakresie pomocy obywatelom Ukrainy uwzględnia kwestie ubezpieczenia.
43	Proponuję dopłaty do kursów na prawo jazdy.	Opinia nieuwzględniona Pomocy w finansowaniu prawa jazdy mogą udzielać urząd pracy – w ramach aktywizacji osób bezrobotnych. Pracodawca również może dofinansować



		pracownikowi kurs, jeśli uzna, że podniesie to jego kompetencje i wpłynie na lepsze funkcjonowanie przedsiębiorstwa.
44	Powinien pojawiać się tłumacz lub tłumaczka w pracy; zakłady pracy z dofinansowaniem do zatrudniania obcokrajowców, plakaty promujące na mieście i w komunikacji miejskiej.	Wyjaśnienie Opinia poza zakresem kompetencji samorządu. Kwestia zapewnienia dostępności językowej pozostaje po stronie pracodawcy.
45	Dostęp do doradców i doradczyń zawodowych zorientowanych w rynku pracy z tłumaczeniem i językiem używanym przez nowych mieszkańców i nowe mieszkanki.	Opinia uwzględniona Na terenie Wrocławia prowadzone są działania z zakresu aktywizacji zawodowej w tym doradcy zawodowi (programy, projekty, PUP, DWUP, CKU, inne).
46	Organizacja pomocy w aktywizacji zawodowej, stworzenie mobilnych punktów doradztwa i pośrednictwa zawodowego przez urzędy publiczne oraz podmioty prywatne (agencje pośrednictwa pracy), organizacja nauki polskiego branżowego tak, aby uchodźcy i uchodźczynie mogli korzystać ze swoich kwalifikacji i pracować zgodnie z nimi.	Opinia uwzględniona Na terenie Wrocławia prowadzone są działania z zakresu aktywizacji zawodowej w tym punkty mobilne informacyjne (programy, projekty, PUP, DWUP, CKU, inne).



47	Nauka polskiego języka i warunek, że muszą zacząć pracę w ciągu pół roku, od kiedy mają PESEL.	Wyjaśnienie Opinia poza zakresem kompetencji samorządu. Nie istnieją takie przepisy prawa, które określałyby czas, w jakim obcokrajowiec musi podjąć pracę, tym bardziej nauczyć się języka polskiego.
48	Zawodowo – pomoc poprzez tworzenie centrów wsparcia, diagnozę kompetencji i możliwości rynku.	Dziękujemy za opinię. Zadania częściowo realizowane jest przez PUP, DWUP, CKU.

Opinie dotyczące zagadnienia Lokalność i sąsiedztwo

I.p.	Treść opinii	Odpowiedź WCRS
1	Kluczowa jest rola społeczności przyjmującej (wsparcie w dobrym "zafunkcjonowaniu" w nowej społeczności), osoby trafiają do organizacji pozarządowych bezpośrednio, bez uprzedniej ścieżki pomocowej – miejskiej.	Opinia uwzględniona Działania informacyjne, adaptacyjne i pomocowe realizowane są wielopoziomowo, międzysektorowo, zarówno przez NGO, jak i instytucje miejskie. Organizowane są również spotkania na rzecz współpracy międzysektorowej. Organizowane są konkursy dla NGO mające na celu dofinansowanie działań prowadzonych przez nie w różnych obszarach.



2	<p>Uśmiech, rozmowa, zachęcanie do podejmowania działań – lokalnie – sąsiedzko, przez rady osiedla, CAL-e, szkoły, parafie – tworzenie miejsc “życzliwych”, gdzie można poradzić się, dowiedzieć czegoś, szkolić język.</p>	<p>Opinia uwzględniona</p> <p>W ramach dofinansowywanych działań z budżetu gminy Wrocław prowadzone są działania wspierające procesy adaptacyjne i integracyjne na osiedlach.</p>
3	<p>Rola CAL-i – działania informacyjne dla uchodźców i uchodźczyń – miejsca znające potencjał danego osiedla, które szybko mogą reagować na potrzeby (problem: sytuacja bezprecedensowa).</p> <p>Najlepszym "narzędziem" do tego są centra aktywności lokalnej (sieć CAL) oraz lokalne organizacje pozarządowe – zwykle to one stają się prawdziwymi miejscami spotkań, to tu uchodźcy i uchodźczynie oraz migranci i migrantki dostają wsparcie szybko. Te nowe osoby mogłyby prowadzić warsztaty, zajęcia, dzielić się swoimi pasjami oraz umiejętnościami i w ten sposób wzmocnić swoją podmiotowość w trudnej sytuacji. Środki celowe z budżetu miasta na takie działania pozwoliłyby cudzoziemcom i cudzoziemkom poprawić sytuację materialną.</p>	<p>Opinia uwzględniona</p> <p>CAL-e są kluczowym partnerem działań integracyjnych w społecznościach lokalnych. Organizowane przez nie przedsięwzięcia są dofinansowywane od wielu lat w ramach organizowanych konkursów dotacyjnych dla NGO. W 2022 r. ich funkcjonowanie było dotowane dodatkowo ze środków pochodzących z UNICEF-u. Odbywają się spotkania z przedstawicielami i przedstawicielkami CAL-i i NGO działających lokalnie. Mają one na celu wymianę informacji i rozwój współpracy w tym obszarze.</p>



4	Potrzebny jest program przygotowany przez Miasto, który, w sposób skoordynowany, będzie realizowany przez publiczne instytucje; potrzeba też pieniędzy dla NGO, które będą realizowały ten program.	Opinia uwzględniona Obecnie działania realizowane są w ramach <u>Wrocławskiej Strategii Dialogu Międzykulturowego na lata 2018–2022</u> (WSDM). Strategia tworzona była w modelu partycypacyjnym z udziałem NGO. Od wielu lat ogłaszane są konkursy dotacyjne na działania NGO.
5	Formuła wsparcia społecznego i instytucjonalnego. Brak: statystyk, mało danych; tylko szacujemy, nie znamy potrzeb, także w odniesieniu do osób z niepełnosprawnościami.	Opinia częściowo uwzględniona Zgadamy się z tym w pełni i na poziomie lokalnym myślimy w ten sposób. Jednakże aktualne zmiany migracyjne są bardzo dynamiczne i brakuje systemowych rozwiązań na szczeblu krajowym, agregujących dane, o których mowa.
6	Diagnoza na poziomie lokalnym (nastawienie bardziej ogólne), większa uwaga na osiedlach, gdzie nie ma instytucji lokalnych i organizacji. Pamiętajmy o słuchaniu młodzieży oraz o jej potrzebach. Dzieci jest dużo, są wszędzie: na placach zabaw, skwerach i w parkach.	Opinia uwzględniona We Wrocławiu od wielu lat, poprzez sieć CAL-i, aktywnie realizowane są działania uwzględniające zasoby i potrzeby społeczności lokalnych. W środowisku szkolnym i społecznościach lokalnych prowadzone są również działania



		<p>uwzględniające potrzeby dzieci i młodzieży, działają centra rozwoju i aktywności dzieci i młodzieży.</p> <p>W szkołach prowadzone są klasy przygotowawcze, uwzględniające potrzeby dzieci obcojęzycznych. Corocznie organizowane jest Międzykulturowe Forum Młodzieży Wrocławia prowadzone i inicjowane przez wrocławską młodzież. W ramach przygotowywania Strategii 2050 młodzież stanowi kluczową grupę uczestników w ramach diagnozy i przygotowywania Strategii.</p>
7	Mniej pomocy, wyręczenia – więcej wsparcia.	<p>Opinia uwzględniona</p> <p>Prowadzone działania informacyjne i adaptacyjne mają na celu podnoszenie kompetencji i wsparcie procesów aktywizacji zawodowej i społecznej.</p>
8	Rola streetworkingu, integracji, osiedlowych aktywistów.	<p>Opinia uwzględniona</p> <p>Działania w tym zakresie są wspomagane, realizowane przez NGO i inne lokalne podmioty.</p>



9	<p>Wyjście “z domu” – w przestrzeń miasta (osiedlowi obserwatorzy i osiedlowe obserwatorki). Jak to zrobić? Wzmacniać aktywne osoby: ambasadorów lub mentorów z doświadczeniem uchodźczym – to konsultanci i konsultantki oraz łącznicy i łączniczki – liderzy osiedlowi i liderki osiedlowe.</p>	<p>Opinia uwzględniona</p> <p>Działania w tym zakresie są wspomagane, prowadzona jest współpraca z NGO i innymi podmiotami, ze środowiskami migrantów i migrantek oraz uchodźców i uchodźczyń.</p> <p>Osoby ze społeczności migranckich i uchodźcy i uchodźczynie są partnerami i realizatorami wielu działań, zarówno w ramach prowadzonych punktów informacyjno-konsultacyjnych, jak również przedsięwzięć realizowanych w społecznościach lokalnych.</p>
10	<p>Proces przeobrażania i osvajania różnorodności (zaprzyjaźnianie się, zaznajamianie), wspólne funkcjonowanie, poznawanie się przez działanie, tworzenie zbiorowości – poznawanie tożsamości, wspólne bycie razem, nie tylko fizycznie – więzi sąsiedzkie, mechanizm bycia tu i teraz, postrzeganie uchodźców jako osób stąd, naszych sąsiadów i naszych sąsiadek. Jak to robić? Spędzanie czasu, kontakty, rozmowy.</p>	<p>Opinia uwzględniona</p> <p>Wspierane są projekty i działania ukierunkowane na budowanie więzi społecznych (n.p. Sąsiadujemy, Rok Dobrych Relacji, parki ESK, wydarzenia integracyjne, kulturalne, rekreacyjne).</p>



11	Wspólne spacery po osiedlu (o różnej tematyce).	Opinia uwzględniona W ramach ogłaszanych konkursów dotacyjnych uwzględniane są działania osiedlowe i poznawcze, również WCRS prowadzi tego rodzaju działania.
12	Taktyka pomagania (aktywna pomoc): rozmowy, ustalenie obszarów, w których uchodźcy i uchodźczynie mogą samodzielnie działać, rozpoznanie potencjałów (budujemy podmiotowość) i przekazanie im narzędzi umożliwiających aktywność i pracę.	Opinia uwzględniona Działania w tym zakresie są wspomagane, w szczególności działania samoorganizacyjne grup, mające na celu podnoszenie kompetencji i wymianę doświadczeń. Działania są dofinansowywane w ramach konkursów oraz realizowane w Przejściu Dialogu.
13	Otwarcie się na inne typy działań (np. Mikrogranty), potrzeba innych rodzajów wydarzeń (potencjał w szukaniu podobieństw), nie muszą to być spektakularne rzeczy, ale ważne dla uchodźców i uchodźczyń, zniesienie różnic w odbiorze (podobieństwa architektoniczne). Dobłą formą integracji są Mikrogranty, podczas których ludzie z różnych krajów chcą się poznać.	Opinia uwzględniona Projekty społeczne i obywatelskie uwzględniają udział i aktywność ogółu mieszkańców i mieszkanek. Realizowane są liczne projekty integracyjne i zespołowe o charakterze międzykulturowym.



14	Miasto mogłoby wraz z lokalnymi centrami kultury tworzyć dni kultury ukraińskiej. Można też zapytać samych migrantów, migrantki oraz ochodźców i uchodźczynie, czego, ich zdaniem, w naszych społecznościach brakuje z ich perspektywy. Może oni sami mają pewne "tradycje", które mogłyby być zaadaptowane we Wrocławiu.	Opinia uwzględniona Wspomagane i realizowane są działania w tym zakresie.
15	Organizując w centrach kultury zajęcia ogólnodostępne, np. z nauki języka, bądź wspólnego gotowania. Włączenie miejskich ośrodków kultury – w tej chwili nie do końca zainteresowanych wsparciem, są zamknięte.	Opinia uwzględniona Wspomagane i realizowane są działania w tym zakresie.
16	Poznawanie się na piknikach i festynach.	Opinia uwzględniona Wspierane i realizowane są działania w tym zakresie.
17	Wspólna przestrzeń (prywatna, publiczna) – sąsiedzka przestrzeń, tworzenie miejsc w przestrzeni osiedla – dobro wspólne.	Opinia uwzględniona W mieście realizowane są działania w tym zakresie (parki ESK, CAL-e, działania RO).
18	W nawiązaniu do konfliktów: organizacja wydarzeń istniejących, skierowanych do obcokrajowców i obcokrajowczyń (nie twórzmy adresowanych do nich wydarzeń, tylko	Opinia uwzględniona Realizowane od wielu lat działania mają charakter otwarty i integracyjny.



	<p>wspólne inicjatywy), np.: dni społeczności (nie po to, by zatracić tożsamość).</p> <p>Dostosowanie wydarzeń, które sami proponujemy i organizujemy (inny próg wejścia) – akceptacja tego stanu.</p>	<p>Integracja jest procesem dwukierunkowym (zarówno obejmująca środowisko przyjmujące, jak i migrantów) i tylko strategia włączająca może przynieść efekty.</p>
19	<p>Włączanie obcokrajowców i obcokrajowczyń do miejskich imprez i wydarzeń – integracja (zwrócenie uwagi na różnorodność uchodźców i uchodźczyń).</p> <p>Wyposażenie organizatorów życia osiedlowego w wiedzę, przydatną do budowania relacji. Włączyć już od dawna mieszkających Ukraińców i Ukrainki.</p> <p>Angażowanie liderów i liderki z grupy uchodźców i uchodźczyń i wspieranie oraz umożliwianie działań i pomysłów – włączanie w działania i diagnozę.</p>	<p>Opinia uwzględniona</p> <p>Wspomagane i realizowane są działania w tym zakresie.</p>
20	<p>Potrzeba czasu: jesteśmy w procesie, nie wiemy, gdzie ludzie z Ukrainy docelowo się osiedlą.</p>	<p>Opinia uwzględniona</p> <p>Zmiany są bardzo dynamiczne, a brakuje systemowych rozwiązań dot. zbierania informacji ww. zakresie. Miasto Wrocław prowadzi badania mające na celu diagnozowanie potrzeb i planów nowoprzybyłych</p>



		osób z Ukrainy. Równocześnie badania są prowadzone w ramach Unii Metropolii Polskich.
21	Jest potrzebna diagnoza, którą mogą przygotować: naukowcy i naukowczynie (miasto na innym poziomie), a diagnozę lokalną – NGO.	Opinia uwzględniona Działania w tym zakresie są prowadzone we współpracy ze środowiskiem naukowym i NGO.
22	Działania dla dzieci (przeznaczone dla określonych grup wiekowych), włączające ukraińskich artystów, aktywistów i ukraińskie artystki i aktywistki.	Opinia uwzględniona Działania w tym zakresie są realizowane i finansowane ze środków UNICEF.
23	Działania na rzecz budowania partnerstw lokalnych, chęć budowania współpracy. Inwestycje w NGO i inne podmioty zajmujące się pracą ze społecznością lokalną.	Opinia uwzględniona W mieście od wielu lat realizowane są działania w tym zakresie (CAL-e, partnerstwa lokalne, RO).
24	Potrzebne są współpraca, sieciowanie, partnerstwo – mapa dla organizacji pozarządowych (np.: za pomocą platformy informacyjnej) – dane o zasobach ludzkich (gdzie i kto pomaga).	Opinia uwzględniona Organizowane są spotkania sieciujące oraz wzmacniane narzędzia komunikacji i współpracy. Przejście Dialogu to przestrzeń działań społecznych i dialogu międzykulturowego – to miejsce spotkań i sieciowania organizacji pozarządowych i instytucji, więcej informacji: www.facebook.com/przejsciedial



		<p>ogu.</p> <p>Przygotowanie specjalnej – na bieżąco aktualizowanej platformy informacyjnej – wymaga dużych nakładów finansowych i osobowych.</p>
25	<p>Wykorzystanie strony internetowej “Pomagamy” (wsparcie zawodowe, psychologiczne, mentalne, informacyjne) (www.pomagamukrainie.gov.pl/).</p>	<p>Wyjaśnienie</p> <p>Strona jest narzędziem administracji rządowej, wprowadzenie zmian w strukturze nie jest możliwe z poziomu samorządu.</p> <p>Witryna ta była wykorzystywana w ramach wsparcia informacyjno-konsultacyjnego.</p> <p>Dużym wyzwaniem w tego typu narzędziach jest aktualność i dostępność informacji.</p>
26	<p>Wsparcie i wzmocnienie osób już pomagającym uchodźcom i uchodźczyniom (np.: Matki na granicy), grup obywatelskich (które mogą być już zmęczone).</p>	<p>Opinia uwzględniona</p> <p>Wspomagane są działania w tym zakresie (szkolenie, wsparcie psychologiczne). Przykładowe działanie dofinansowywane przez Gminę Wrocław to organizowana "Pierwsza pomoc psychologiczna" w języku ukraińskim, rosyjskim</p>



		i polskim oraz szereg działań o charakterze konsultacyjnym (konsultacje indywidualne i grupowe) oraz szkolenia wzmacniające kompetencje.
27	Swoboda działania dla osób z potencjałem, wsparcie w działaniu (miniCAL-e).	Opinia uwzględniona Określone są formy i zasady współpracy (NGO, CAL-e, Mikrogranty itp.).
28	Wspólne projekty obywatelskie, współpraca w ramach rad osiedli, współdziałania rodziców dzieci ze szkół i przedszkoli.	Opinia uwzględniona Realizowane są wspólne projekty, m.in. w ramach Wrocławskiego Budżetu Obywatelskiego, Mikrograntów, działań RO i CAL-i.
29	Wybór reprezentanta lub reprezentantki mniejszości do rady osiedla, CAL-u czy innych instytucjach.	Opinia uwzględniona Reprezentanci mniejszości są obecni w strukturach lokalnych, w tym ramach CAL, urzędów, jednostek miejskich, współpracują z Radami Osiedla.
30	Rady osiedli z większymi funduszami na integrację, pomoc urzędu miasta radom osiedlu w tej kwestii poprzez finansowe działania i marketing.	Opinia uwzględniona Działania w tym zakresie są wspomagane i rozwijane w ramach partnerstwa z NGO.
31	Poprzez budowanie narracji włączającej, a nie – dzielącej. Konieczna jest bliska współpraca z	Opinia uwzględniona Działania włączające na osiedlach są jednym z priorytetowych



	radami osiedla, CAL-ami, partnerami lokalnymi (jeśli są). Można w tych miejscach zadbać o rzeczniczki i rzeczników społeczności międzynarodowej, które i którzy pozwolą upodmiotowić migrantki i migrantów na danym osiedlu.	działań.
32	Wydarzenia zapoznawcze, organizowane w okolicy świąt, pozwalające na wspólne jedzenie, rozmowy i świętowanie, zarówno z okazji świąt polskich, jak i krajów pochodzenia uchodźców i uchodźczyń.	Opinia uwzględniona Działania w tym zakresie są realizowane przez jednostki miejskie i dofinansowywane w ramach konkursów dla NGO.
33	Wieczory filmowe – projekcja filmów (z kraju pochodzenia osób mieszkających na danym osiedlu) na ścianach budynków. Pozwoli to na zapoznanie się z kulturą nowych mieszkańców i nowych mieszkank.	Opinia uwzględniona Działania w tym zakresie są wspomagane.
34	Funkcjonowanie lodówek społecznych jest także integrujące i ma wymiar pomocowy, wspierający.	Opinia uwzględniona Działania w tym zakresie są wspomagane.
35	Młodzież integruje się, podejmując prace sezonowe.	Dziękujemy za opinię.
36	C.H. Wroclavia jako miejsce młodzieżowe jest też przestrzenią spotkań dla Ukraińców i Polaków – czasem tam integrują się, a czasem	Opinia uwzględniona Działania w tym zakresie są wspomagane. Od wielu lat działa program Trenerów Osiedlowych



	konfliktują; w skateparku, który jest obok centrum handlowego, mógłby pracować trener osiedlowy lub trenerka osiedlowa lub streetworker młodzieżowy lub streetworkerka młodzieżowa (wsparcie integracji).	oraz Centra Rozwoju i Aktywności Dzieci i Młodzieży.
37	Integracji sprzyjałoby tworzenie nowych miejsc dla młodzieży (otwartych przestrzeni), gdzie można przychodzić codziennie (miejsca spotkań i budowania relacji zamiast miejsc pomocy, miejsc dla obcokrajowców).	Opinia uwzględniona Działania w tym zakresie są realizowane i dofinansowywane w ramach CAL, programu Trenerów Osiedlowych oraz Centra Rozwoju i Aktywności Dzieci i Młodzieży.
38	Młodzież białoruska zaproponowała, aby udostępniać w mieście więcej informacji dla młodzieży o tym, co można robić w czasie wolnym (również w języku rosyjskim).	Opinia uwzględniona Działania w tym zakresie są przedmiotem analizy w ramach programów kierowanych do młodzieży. Działanie będzie rozwijane w kolejnych latach.
39	Miejsca publiczne są potrzebne do integracji Ukraińców i Polaków poza godzinami pracy. Więcej informacji o pracy środowisk emigracyjnych.	Opinia uwzględniona Działania w tym zakresie są wspomagane, realizowane zarówno przez CAL-e, jak i inne działanie NGO w ramach dofinansowania z Gminy Wrocław.
40	Budować można tylko, jeśli Ukraińcy przeproszą Polaków za ludobójstwo na Wołyniu i w Małopolsce Wschodniej! I	Wyjaśnienie Tematy dotyczące trudnych



	przeszaną szerzyć nazizm, jakim jest ideologia banderowska!	historycznych doświadczeń są dużym wyzwaniem i winny być podejmowane przez specjalistów i specjalistki z tego zakresu.
41	Dążenie do unikania powstawania monokulturowych ukraińskich osiedli.	Opinia uwzględniona W ramach polityki miasta prowadzimy działania ukierunkowane na integrację i włączanie w środowiskach lokalnych. Nie widzimy aktualnie zagrożeń w tym zakresie.
42	Proponować własne działania, a także wspierać inicjatywy oddolne – np. sprzątać okolicę, szeroko informować dwu- i wielojęzycznie, pomagać w przełamywaniu lodów między Polakami i Polkami a przyjezdnymi – koncerty, warsztaty, zajęcia na różne tematy (od poezji i tańca do kina i kulinariów), zawsze z tłumaczeniem. Zwalczać wszelkie oznaki szowinizmu i nietolerancji.	Opinia uwzględniona Prowadzone są działania i podejmowane inicjatywy w tym zakresie.
43	Można zapraszać uchodźców i uchodźczynie do celebrowania naszych świąt i zwyczajów.	Opinia uwzględniona Prowadzone są działania i inicjatywy w tym zakresie
44	Wspólne wydarzenia pozwalające się poznać oraz dostęp do tłumaczy i	Opinia uwzględniona Prowadzone są działania



	tłumaczek.	i inicjatywy w tym zakresie.
45	Tworzyć miejsca życzliwe międzykulturowo, gdzie można życzliwie porozmawiać, napić się herbaty lub kawy (tanio), wziąć udział w warsztatach – wymianie wiedzy, doświadczeń.	Opinia uwzględniona Prowadzone są działania i inicjatywy w tym zakresie.

Opinie dotyczące zagadnienia Konflikty międzykulturowe

I.p.	Treść opinii	Odpowiedź WCRS
1	Wykłady dla nauczycieli i nauczycielek, np. o tym, jak uczyć historii i mówić o jej trudnych okresach, także dot. integracji.	Opinia uwzględniona Działania w tym zakresie są realizowane i wspomagane (m.in. przez Wrocławskie Centrum Doskonalenia Nauczycieli).
2	Organizacje pozarządowe w szkołach – proste materiały edukacyjne, scenariusze, schematy, także np. coś. co dotyczy powrotów do kraju, „Jak żegnać kogoś, gdy wraca na Ukrainę”.	Opinia uwzględniona Działania w tym zakresie są realizowane i wspomagane (WCDN).
3	Pomoc adaptacyjna dla dzieci w szkołach (czytelna informacja, asystentura).	Opinia uwzględniona Działania tego typu są realizowane i rozwijane (to m.in. klasy przygotowawcze, pakiet startowy, asystenci i asystentki międzykulturowi).
4	Edukacja osób dorosłych i starszych (np. pracodawcy uczą swoich pracowników):	Opinia uwzględniona



	program szkoleniowy z uwzględnieniem konfliktów, które się ujawniły.	Realizowane są programy przeciwdziałania konfliktom w środowisku lokalnym oraz program mediacji.
5	Edukacja włączająca, bez podziału na narodowości – budowanie przestrzeni do wymiany, zrozumienia i relacji.	Opinia uwzględniona Realizowane od wielu lat działania mają charakter otwarty i integracyjny. Integracja jest procesem dwukierunkowym i tylko włączająca strategia może przynieść efekty.
6	My jako społeczność goszcząca też powinniśmy się zmieniać – większa otwartość.	Opinia uwzględniona Integracja jest procesem dwukierunkowym i obejmuje również społeczeństwo przyjmujące.
7	Budowanie świadomości, że to początek migracji (kryzys klimatyczny etc.).	Opinia uwzględniona Działania w tym zakresie są prowadzone i wspomagane.
8	Budowanie świadomości dotyczącej krzywej szoku kulturowego (jakiego procesu doświadczają migranci).	Opinia uwzględniona Prowadzone są szkolenia i warsztaty, obejmujące różnorodne zagadnienia z obszaru edukacji międzykulturowej.
9	Akceptacja problemów globalnych i początku coraz większych wyzwań.	Opinia uwzględniona Działania w tym zakresie są prowadzone i wspomagane



		(debaty, konferencje, spotkania, szkolenia).
10	Spojrzenie na zmianę struktury religijnej jako potencjał i zwiększenie otwartości.	Opinia uwzględniona Działania w tym zakresie są prowadzone i wspomagane. (debaty, konferencje, spotkania, szkolenia).
11	Narracja oparta o podkreślanie podobieństw, nie – różnic.	Opinia uwzględniona Działania edukacyjno-społeczne realizowane we Wrocławiu budowane są na podkreślaniu podobieństw.
12	Warto pamiętać, że, choć osoby przybywające z Ukrainy po 24 lutego 2022 r. to największa obecnie grupa różnorodna we Wrocławiu, są również inne takie grupy, więc wszelkie planowane działania włączające i edukacyjne powinny je obejmować.	Opinia uwzględniona Działania podejmowane od wielu lat kierowane są do różnych grup migranckich i uchodźczych.
13	Balans należy zachować między działaniami kierowanymi do osób w kryzysie uchodźczym a społecznością przyjmującą – włączające podejście.	Opinia uwzględniona Integracja jest procesem dwukierunkowym, włączającym, i obejmuje również społeczeństwo przyjmujące.
14	Niebinarne podejście (MY-WY), uwzględnienie różnorodności osób z Ukrainy.	Opinia uwzględniona Integracja jest procesem włączającym; planujemy



		i realizujemy działania z uwzględnieniem różnorodności kulturowej.
15	Komunikacja z osobami z Ukrainy, uwzględniająca brak wtórnej traumatyzacji.	Opinia uwzględniona Prowadzone są szkolenia i warsztaty, zwiększające kompetencje w zakresie wsparcia psychologicznego (m.in pierwsza pomoc psychologiczna).
16	Konsultowanie z osobami dwujęzycznymi.	Opinia uwzględniona W przygotowaniu materiałów uczestniczą osoby dwujęzyczne.
17	Szeroka debata społeczna dotycząca wykluczenia ekonomicznego (bez wyodrębniania osób z Ukrainy).	Opinia uwzględniona Podejmowane są działania w tym zakresie w ramach innych programów sektorowych.
18	Zawieszenie wzoru kulturowego.	Wyjaśnienie Opinia jest zbyt ogólna i nieprecyzyjna.
19	Traktowanie różnic jako zasobu.	Opinia uwzględniona Podejmowane działania mają na celu wzmocnienie potencjału społecznego: traktowanie różnic jako zasobu.
20	Łączące kampanie społeczne.	Opinia uwzględniona Działania w tym zakresie są



		prorowadzone i wspomagane.
21	Wydarzenia sąsiedzkie i projekty „normalne”, czy stała rola MDK-ów i centrów aktywności lokalnej jako sens integracji.	Opinia uwzględniona Działania w tym zakresie są prowadzone i wspomagane.
22	Etap: powitanie + integracja – wspólnota zainteresowań.	Opinia uwzględniona Działania w tym zakresie są prowadzone i wspomagane (pakiet startowy, ulotka–mapa).
23	Narracja, że ekonomicznie potrzebujemy napływu migrantów i migrantek (płynność emerytalna przed wojną i teraz).	Wyjaśnienie Opinia niejasna.
24	Monitorowanie pracodawców i pracodawczyń – przeciwdziałanie dumpingowi, nierówne wynagrodzenia.	Opinia uwzględniona Działanie powinno być realizowane przez instytucje powołane do tego celu.
25	Tło polityczne i ekonomiczne – kampanie dla wszystkich np. o podatkach.	Opinia uwzględniona Podejmowane kampanie miejskie przygotowywane są w sposób umożliwiający dotarcie do zdefiniowanych grup odbiorców, w tym również – do obywateli obcojęzycznych.
26	Konflikty międzykulturowe wynikają z trudności w zakresie integracji. W szkole, w której młodzież ukraińska uczy	Opinia uwzględniona Ocena może mieć charakter



	<p>się w swoich grupach, część osób nie integruje się. Niektórzy są tu tymczasowo i nie chcą uczyć się języka polskiego, ani integrować. To generuje konflikty. Polscy uczniowie i polskie uczennice mówili o tym, że młodzież ukraińska narusza zasady panujące w szkole (pali w toaletach, śmieci, zwraca się wulgarnie do innych, “udaje”, że nie rozumie, kiedy się im zwraca uwagę). Aby rozwiązać ten problem, proponowano najczęściej, by rozdzielić duże grupy ukraińskie po różnych szkołach.</p>	<p>jednostronny i subiektywny. W szkołach podejmowane są działania mające na celu wsparcie procesów integracyjnych rówieśników.</p>
27	<p>Aby rozwiązać konflikty międzykulturowe w szkole, można: ustalić zasady wychowawcze, wprowadzić język polski lub angielski w administracji i kontaktach z innymi, przekonywać do integracji z innymi ludźmi, żeby poznawać kulturę i wyciągnąć wnioski ze swojego zachowania.</p>	<p>Dziękujemy za opinię. W szkołach podejmowane są działania mające na celu przeciwdziałanie konfliktom międzykulturowym i wzmacnianie procesów adaptacyjno-integracyjnych.</p>
28	<p>Unikaniu konfliktów mogłoby sprzyjać przekonanie osób z Ukrainy do integracji z innymi oraz edukowanie Polaków i Polki na temat kultury Wschodu.</p>	<p>Dziękujemy za opinię. Integracja jest wieloetapowym, dobrowolnym procesem. Podejmowane są działania, mające na celu wspieranie go.</p>



29	Należy szukać prawdziwej przyczyny zachowania młodych osób, a nie tłumaczyć wszystkiego wojną.	Opinia uwzględniona Konflikty rówieśnicze mogą mieć różnorodne podłoże, dlatego bardzo ważne jest prowadzenie działań edukacyjnych i wzmacnianie kompetencji w tym obszarze. Wśród dzieci i młodzieży realizowane są projekty z tego zakresu, np. mediacje rówieśnicze.
30	Z Białorusi do Polski przyjechało dużo mniej osób i pochodzą one z dość specyficznych grup (zazwyczaj są zaradne, samodzielne, często wykształcone) – być może dlatego młodzieży jest łatwiej integrować się w Polsce.	Dziękujemy za opinię. Sugestia jest subiektywna i nie zawiera wniosków do realizacji w polityce integracyjnej.
31	Często młodzież przyjeżdżająca z Ukrainy ma poczucie tymczasowości, ponieważ planują wrócić do domu po zakończeniu wojny – w szkołach takie podejście potrafi zaburzać tryb pracy innym; niektórym Białorusinom jest też przykro, że oni sami nie będą mogli wrócić do domu.	Dziękujemy za opinię. Sytuacja jest wielowątkowa, ważne są kompetencje kadry, która wspierać będzie działania w szkołach zarówno w zakresie integracji, jak i wsparcia psychospołecznego.
32	Konflikty rozwiązywać poprzez dostęp do wiedzy na temat innych narodowości – festyny, informacje na stronie Wrocławia itp.	Opinia uwzględniona Działania w tym zakresie są prowadzone i wspomagane.



33	Udział w sprawach wspólnych usuwa bariery.	Opinia uwzględniona Działania w tym zakresie są prowadzone i wspomagane.
34	Nie faworyzować uchodźców i uchodźczyń oraz mniejszości. Większe udogodnienia, prawa i odgórne daniny dla uchodźców i uchodźczyń będą na dłuższą metę powodowały napięcia i frustracje. Brak przywilejów dla Ukraińców i Ukrainek spowodowałyby brak antagonizmów.	Opinia nieuwzględniona Bardzo trudno w obliczu wojny i ofiar przyjąć sugestię, że uchodźcy i uchodźczynie są grupą faworyzowaną. Nie zgadzamy się z tą opinią. Realizowane są działania w zakresie wsparcia i pomocy uchodźcom i uchodźczyniom; wynikają one ze zdefiniowanych potrzeb, oparte są o wytyczne i regulacje systemowe, uwzględniające uwarunkowania gospodarcze i społeczne.
35	Na początek przestać dawać im wszystko za darmo (czyli za moje i innych podatników pieniądze,). [Pozostała część opinii została usunięta ze względu na znamiona mowy nienawiści – Redakcja.]	Opinia nieuwzględniona Nie zgadzamy się z opinią. Opinia nie zawiera wniosków, które mogłyby zostać uwzględnione w polityce integracyjnej, jest subiektywna i nacechowana uprzedzeniami.
36	Przede wszystkim należy zapoznać Ukraińców i Ukrainki z polską kulturą, wskazać podobieństwa i różnice. Tak	Opinia częściowo uwzględniona Działania w tym zakresie są



	samo akcja informacyjna wśród Polaków i Polek na temat podobieństw i różnic kultur: polskiej i ukraińskiej. Potrzebne są instytucje, które będą mogły być pośrednikiem, gdy już powstanie spór. Celem takiej instytucji byłaby mediacja i pomoc w zrozumieniu drugiej strony.	prowadzone i wspomagane przez różne instytucje, a koordynowane na poziomie Strategii.
37	Skupić się na działaniach edukacyjnych, mediacji i wspierać tworzenie się więzi społecznych. Zwalczać szowinizm i nietolerancję, stereotypy i zabobony.	Opinia uwzględniona Działania w tym zakresie są prowadzone i wspomagane.
38	Szkolenia i warsztaty komunikacji bez przemocy.	Opinia uwzględniona Działania w tym zakresie są prowadzone i wspomagane.
39	Kampania społeczna o tym, że różnorodność jest O.K.	Opinia uwzględniona Działania w tym zakresie są prowadzone i wspomagane.
40	Proponuję cykl warsztatów w szkołach, Uniwersytecie Trzeciego Wieku, CAL-ach dot. rozwiązywania konfliktów.	Opinia uwzględniona Działania w tym zakresie są prowadzone i wspomagane.
41	Zapobiegać sytuacjom, gdy zbyt wielu migrantów i migrantek oraz uchodźców i uchodźczyń mieszka w jednym miejscu. Wtedy stworzą swoją społeczność i trudno będzie zachęcić ich do integracji. To będzie rodzić	Opinia uwzględniona We Wrocławiu prowadzone działania realizowane są w różnych rejonach miasta; mają charakter włączający, oparty na aktywizacji społecznej i zawodowej.



	<p>konflikty.</p> <p>Nie tworzyć gett, rozdzielać migrantów pośród tutejszych.</p>	
42	<p>Uszanować emocjonalny dystans i lęki niektórych, np. tych mających korzenie na Wołyniu.</p> <p>Edukując i przedstawiając we własnej historii negatywne momenty (szeroko rozumiane).</p>	<p>Opinia uwzględniona</p> <p>Trudne momenty historyczne są wyzwaniem i bardzo ważne jest, by temat ten był podejmowany przez specjalistów i specjalistki oraz osoby gotowe i przygotowane do dialogu. Działania integracyjne oparte są na elementach łączących oba narody, uwzględniają umiłowanie wolności.</p>
43	<p>Nie należy przeginać z wielokulturowością.</p>	<p>Opinia nieuwzględniona</p> <p>Uwaga nieprecyzyjna.</p>
44	<p>Umożliwiać spotkanie się ludzi i wzajemne poznawanie, jednocześnie zdecydowanie egzekwować polskie prawo i zasady i rozmawiać z liderami i liderkami społeczności imigranckich.</p>	<p>Opinia uwzględniona</p> <p>Realizowane i wspierane są działania w tym zakresie.</p>
45	<p>Bardzo uważać na treści komunikatów, nie podkreślać różnic, z wielką ostrożnością ogłaszać pomocowe działania skierowane do migrantów i migrantek tak, aby niepotrzebnie nie wzbudzać konfliktów.</p>	<p>Opinia uwzględniona</p> <p>W realizowanych działaniach staramy się stosować właściwe i różnorodne metody komunikacji.</p>



Opinie dotyczące zagadnienia Partycypacja społeczna

l.p.	Treść opinii	Odpowiedź WCRS
1	Uczestnictwo w kulturze jako najłatwiejsza forma partycypacji.	Opinia uwzględniona Działania są realizowane.
2	Uczestniczenie „nowych wrocławian” i “nowych wrocławianek” w radach rodziców jako szansa na zaangażowanie.	Opinia uwzględniona Rekomendacja przekazana zostanie do Departamentu Edukacji.
3	Konsultacje społeczne są skuteczniejsze wśród odbiorców i odbiorczyń zaangażowanych emocjonalnie w konsultowaną tematykę.	Opinia uwzględniona Konsultacje miały charakter otwarty i były przygotowane z uwzględnieniem różnych grup odbiorców, tłumaczone na języki: ukraiński i angielski.
4	Przy tworzeniu strategii dla „nowych wrocławian i nowych wrocławianek” tworzenie ich oddolnie, na podstawie lokalnych doświadczeń i lokalnej wiedzy.	Opinia uwzględniona Konsultacje są elementem tworzenia tej strategii; zakłada się partycypacyjny model tworzenia nowego dokumentu programowego, z uwzględnieniem różnych interesariuszy i interesariuszek oraz beneficjentów i beneficjentek.
5	Zamiast „strategii dla migrantów i migrantek” – uwzględnianie „nowych wrocławian i wrocławianek” w ramach	Opinia uwzględniona W programowaniu nowego dokumentu będziemy posługiwać



	istniejących strategii.	się terminem “nowi mieszkańcy”.
6	Prostota języka w komunikacji – jeszcze większa potrzeba używania tzw. języka prostego (w dokumentach, w komunikacji).	Opinia uwzględniona Staramy się upraszczać język, w szczególności w działaniach informacyjnych i integracyjnych.
7	Potrzeba zmapowania miasta (diagnozy przestrzennej) – odpowiedzi na pytanie, gdzie i dlaczego osoby przybywające do Wrocławia najchętniej się skupiają.	Opinia częściowo uwzględniona W ramach przygotowania nowego dokumentu będziemy starali się agregować dane, ale nie jest to proces łatwy z uwagi na różnorodne bazy systemowe, które często nie pozwalają na agregację danych względem miejsca zamieszkania. Ponadto dane zawarte w bazach systemowych nie odzwierciedlają rzeczywistych danych.
8	Potrzeba edukacji, czym są: partycypacja społeczna, konsultacje społeczne we Wrocławiu – elementy te mogą dla wielu nowo przybyłych osób być nieznane, mogą być rozumiane odmiennie.	Opinia uwzględniona Działania w tym zakresie są prowadzone i wspomagane.
9	Mikrogranty – projekty realizowane w partnerstwach międzynarodowych i międzykulturowych już były z sukcesem realizowane; warto to rozwijać.	Opinia uwzględniona Działania w tym zakresie są prowadzone i wspomagane.
10	Partycypacja społeczna powinna być	Dziękujemy za opinię.



	promowana w środowiskach nowych wrocławian i wrocławianek roztropnie i delikatnie.	Uwaga nieprecyzyjna.
11	Partycypację społeczną i konsultacje można promować poprzez angażowanie osób będących liderami i liderkami danych społeczności; osoby te można wspierać merytorycznie poprzez mentoring.	Opinia uwzględniona Działania w tym zakresie są prowadzone i wspomagane. W ramach tworzenia nowego programu działania będzie rozwijane.
12	“Poczta pantoflowa” jako forma promocji działań partycypacyjnych – zachęcanie uczestników i uczestniczek, aby przekazywały informacje nt. działań partycypacyjnych.	Opinia uwzględniona Działania są realizowane, wspierane i rozwijane.
13	Wykorzystanie potencjału CAL-i.	Opinia uwzględniona Działania są realizowane, wspomagane i rozwijane.
14	Inspirowanie “nowych wrocławian i wrocławianek” do tworzenia własnych organizacji oraz udzielanie wsparcia.	Opinia uwzględniona Działania są realizowane, wspomagane i rozwijane.
15	Ważny element – “nowi wrocławianie i nowe wrocławianki” nie są grupą jednorodną; różnorodne potrzeby, oczekiwania, podejście.	Opinia uwzględniona Tak, oczywiście, mamy różnorodne grupy odbiorców i odbiorczyń i staramy się odpowiadać na różne potrzeby.



16	Uwzględnienie głosu „starych wrocławian i wrocławianek”, w odróżnieniu do “nowych”, przybyłych.	Dziękujemy za opinię.
17	Za mało informacji dla niepolskojęzycznej części rezydentów i rezydentek m.in. o wyborach samorządowych, prawach im przysługujących.	Opinia uwzględniona Działania są realizowane, wspomagane i rozwijane.
18	Włączać ukraińskich i ukraińskie oraz innych migrantów i inne migrantki w życie miasta w społecznościach lokalnych (szkoła, przedszkole, osiedle, parafia).	Opinia uwzględniona Działania są realizowane, wspomagane i rozwijane.

Inne zgłoszone opinie

I.pl	Treść opinii	Odpowiedź WCRS
1	W ogóle przydałoby się zwiększyć integrację społeczną, zwykle na inicjatywy osiedlowe przychodzą sami organizatorzy i same organizatorki, ew. kilka osób spoza ich grona.	Opinia uwzględniona Działania powinny być poprzedzone właściwą diagnozą potrzeb i promocją działań.
2	Za mało jest dbania o lokalne tradycje i zwyczaje. Powoduje to wyzbywanie się swojej tożsamości. Mało dba się o pamięć historyczną.	Opinia uwzględniona Działania w tym zakresie są realizowane i wspomagane.
3	Tak, dla wspierania Polaków i Polek w Polsce i we Wrocławiu. Nie dla multi-kulti z moich podatków.	Opinia nieuwzględniona Opinia nacechowana uprzedzeniami i lękami, ma



	[Pozostała część opinii została usunięta ze względu na znamiona mowy nienawiści – Redakcja.]	znamiona mowy nienawiści.
4	Zwiększyć budżet na działania organizacji, nie zasłaniać się trudną sytuacją materialną Miasta. Im więcej problemów społecznych, tym większe muszą być budżety organizacji społecznych. Widać gołym okiem, że bez ich pomocy nie da się opanować nadchodzących kryzysów. To jest trudna, ale jedynie słuszna droga. Inwestycja w organizacje równa się zmniejszenie długoterminowych wydatków w wielu innych dziedzinach, takich jak edukacja, opieka zdrowotna itp. Trzeba strategicznie zwiększać te wydatki i traktować je jako bardzo intratną inwestycję, a nie – obciążenie budżetu.	Opinia uwzględniona Wrocław od wielu lat realizuje i dofinansowuje działania na rzecz rozwoju dialogu międzykulturowego we współpracy z organizacjami pozarządowymi. Obecnie organizacje międzynarodowe wspierają również działania pomocowe i integracyjne, wspierając międzysektorowe działania dodatkowymi środkami. Warto również promować pozyskiwanie środków z różnorodnych źródeł.
5	Aktualna polityka integracyjna Wrocławia jest bardzo dobra i skuteczna, na co dowodem jest liczba obcokrajowców i obcokrajowczyń wybierających Wrocław jako swoje nowe miejsce do życia. Dobrą praktyką jest współpraca z organizacjami pozarządowymi, np. Fundacją Ukraina, a także z	Opinia uwzględniona Działania realizowane we Wrocławiu mają charakter międzysektorowy, ze szczególnym udziałem organizacji pozarządowych, społeczności lokalnych, a także sektora gospodarczego. Działania realizowane są w ramach



	konsulatami, i tworzenie środowiska, w którym realizuje się wizja Wrocławia jako miasta spotkań.	<u>Wrocławskiej Strategii Dialogu Międzykulturowego.</u>
6	Korzystajmy z tego, co jest i wzmacniajmy siłę przekazu "Wrocław – miasto spotkań", pamiętając też o społeczeństwie przyjmującym. Ważna jest integracja (nie tylko działania na rzecz określonej grupy osób, np. nowoprzybyłych).	Opinia uwzględniona Realizowane od wielu lat działania mają charakter otwarty i integracyjny. Integracja jest procesem dwukierunkowym i tylko włączająca strategia z udziałem środowiska przyjmującego może przynieść efekty.
7	Sutryk powinien podać się do dymisji.	Wyjaśnienie Opinia poza zakresem konsultacji.
8	Dobro osób przyjeżdżających nie może być ważniejsze od mieszkających tu na co dzień. W przeciwnym razie powstanie dużo niechęci.	Opinia uwzględniona Realizowane od wielu lat działania mają charakter otwarty i integracyjny. Integracja jest procesem dwukierunkowym i tylko włączająca strategia z udziałem środowiska przyjmującego może przynieść efekty.
9	Powinien powstać szeroki, interdyscyplinarny zespół ekspercki, który wypracuje strategię polityki międzykulturowej.	Opinia uwzględniona Planowane są działania w tym zakresie, podobnie jak przy tworzeniu <u>WSDM na lata 2018–2022.</u>
10	Wielojęzyczne oznaczenia instytucji publicznych to bardzo przydatna	Opinia uwzględniona Jest to uzależnione od



	rzecz.	uwarunkowań formalno-prawnych i społecznych, a także od polityk i wytycznych krajowych.
11	Więcej pieniędzy z budżetu państwa na ten cel (międzykulturowej polityki integracyjnej) dla Wrocławia.	Wyjaśnienie To nie są kompetencje samorządu.
12	Jeszcze przed tą wojną czasami miałam wrażenie, że przesadzacie i kiedyś dojdzie do konfliktów ukr.-pl. Teraz poczucie przyzwoitości wobec ofiar wojny tłumi to odczucie. Ponadto nagłaśnianie tej kwestii nam nie służy. I Rosja, i Ukraina mogą nam kiedyś zagrozić...	Wyjaśnienie Uwaga nieprecyzyjna, osobista. Obawa nie może determinować podejmowanych działań na rzecz demokracji, prawa do wolności i pomocy.
13	Na pewno brakuje doceniania i promocji dla organizacji, które już działają na rzecz integracji międzykulturowej, jednak właśnie przez to że skupiają się na działaniu, a nie na promocji swoich możliwości, np. pozyskania zwiększonego finansowania są ograniczone.	Opinia uwzględniona Na każdym etapie staramy się podkreślać nieocenioną i kluczową rolę organizacji pozarządowych.
14	Promowanie własnej kultury, zamiast obcej; stawianie własnych obywateli i obywaterek na pierwszym miejscu; równe traktowanie. Brak odgórnego i nachalnego oswajania miejscowej ludności z przybyszami.	Opinia częściowo uwzględniona Działania powinny mieć charakter zrównoważony i uwzględniać różnorodne potrzeby mieszkańców i mieszkanki. Integracja jest procesem dwukierunkowym, dobrowolnym i wieloetapowym.



		Opinia niespójna w kontekście równego traktowania.
--	--	---



PODSUMOWANIE

Dziękujemy za udział w konsultacjach. To bardzo ważny element partycypacyjnego tworzenia programów miejskich. Zgadza się z większością opinii. Część z nich jest realizowana w ramach obecnej Wrocławskiej Strategii Dialogu Międzykulturowego i będzie rozwijana w ramach tworzenia nowego dokumentu programowego.

W I kwartale 2023 roku planowane jest podsumowanie Wrocławskiej Strategii Dialogu Międzykulturowego 2018–2022, w tym opracowanie danych sprawozdawczych, wniosków i rekomendacji z realizacji działań.

Współpracujemy z Ośrodkiem Badań nad Migracjami Uniwersytetu Warszawskiego, który przygotowuje rekomendacje w zakresie tworzenia modelu lokalnej polityki integracyjnej włączającej migrantów i migrantki w życie miast. Przystąpiliśmy do Sieci Miast Międzykulturowych ICC, która wdraża standardy miejskich polityk integracyjnych.

Tworząc nowy program integracyjny lub włączający będziemy korzystać zarówno z dotychczasowych doświadczeń w ramach realizowanej Strategii, jak też materiału pozyskanego w ramach konsultacji oraz wyżej wymienionych dokumentów. Prace programowe odbywać się będą w modelu partycypacyjnym z udziałem nowo przybyłych do Wrocławia mieszkańców i mieszanek, organizacji pozarządowych, środowiska naukowego oraz wielu innych podmiotów i instytucji, których zaangażowanie i współpraca są kluczowym elementem tworzenia i realizacji miejskich polityk integracyjnych.

Konkluzje

Ważne jest, by pamiętać o kluczowej zasadzie integracji – jest ona procesem dwukierunkowym i obejmuje zarówno osoby nowo przybyłe, jak i środowisko



przyjmujące, i jest procesem długofalowym. Kluczowy element stanowi prowadzenie działań w środowisku lokalnym, blisko mieszkańców. Nieocenioną rolę w tym procesie pełnią organizacje pozarządowe, lokalne podmioty (m.in. CAL-e, rady osiedli, domy kultury, biblioteki, kluby środowiskowe, placówki oświatowo-wychowawcze) oraz zaangażowanie i samoorganizacja grup migranckich.

Partnerzy lokalni

Partnerami lokalnymi konsultacji byli: **Fundacja Dom Pokoju, Fundacja Ładne Historie, Fundacja Przyjaźń Sztuka Edukacja, Regionalne Centrum Wspierania Inicjatyw Pozarządowych, Stowarzyszenie Żółty Parasol i Partnerzy**, których przedstawicielki i przedstawiciele odpowiadały za prowadzenie spotkań stolikowych i sporządzenie z nich notatek. Partnerem było również **Stowarzyszenie Edukacji Krytycznej**, które przygotowało i przeprowadziło warsztaty konsultacyjne z młodymi mieszkańcami i mieszkankami.



INFORMACJA O REALIZATORACH

Organizator konsultacji: Wydział Partycypacji Społecznej Urzędu Miejskiego Wrocławia

Wsparcie w realizacji: Fundacja na Rzecz Studiów Europejskich

Inicjator konsultacji: Wrocławskie Centrum Rozwoju Społecznego

Wsparcie merytoryczne: Wrocławskie Centrum Rozwoju Społecznego

Realizatorzy/ki: Tadeusz Mincer, Jan Chrzan (Fundacja na Rzecz Studiów Europejskich); wsparcie: Hanna Achremowicz (Stowarzyszenie Edukacji Krytycznej), Iwona Frydryszak (Fundacja Przyjaźń Sztuka Edukacja), Antonina Gawrońska, Joanna Wajda, Dorota Whitten, Maja Zabokrzycka (Fundacja Dom Pokoju), Mirosława Hamera, Agnieszka Olejarz (Regionalne Centrum Wspierania Inicjatyw Pozarządowych), Sylwia Świerczyńska (Stowarzyszenie Żółty Parasol), Maria Zięba (Fundacja Ładne Historie)

Opracowanie raportu: Iwona Nowak, Maria Rudnicka-Myślicka (Fundacja na Rzecz Studiów Europejskich), Hanna Achremowicz (Stowarzyszenie Edukacji Krytycznej)

Konsultacje oraz raport przygotowane zostały w ramach zadania publicznego „Wsparcie Procesów Konsultacji Społecznych na terenie Gminy Wrocław w latach 2020–2022” realizowanego przez Fundację na Rzecz Studiów Europejskich, współfinansowanego ze środków Gminy Wrocław.

Wrocław miasto spotkań





Wrocław | maj 2023