

# SPÓŁECZEŃSTWO PRZYJMujące

i wyzwania integracji



## Społeczeństwo przyjmujące i wyzwania integracji

Fundacja EkoRozwoju

**Opracowanie:** Aneta Osuch, Arkadiusz Wierzba

**Projekt graficzny, korekta i skład:** Arkadiusz Wierzba

**Ilustracje:** Magdalena Kozłowska

**Ikonografiki:** Arkadiusz Wierzba / canva.com

**Współpraca:** Anna Kokocińska

Publikacja jest dostępna na licencji Creative Commons Uznanie Autorstwa 3.0 Polska.

Treść licencji dostępna jest na stronie <http://creativecommons.org/licenses/by/3.0/pl/>

### Drukarnia

BART-STUDIO

tel. 606 503 933

[kontakt@bart-studio.pl](mailto:kontakt@bart-studio.pl)

Wydrukowano na papierze Nautilus Classic (100% makulatury, bez wybielaczy optycznych)

Publikacja jest dostępna również w wersji elektronicznej (PDF)

w tym także w języku angielskim i ukraińskim, do pobrania na stronie:



[fer.org.pl/publikacje/mwos/](http://fer.org.pl/publikacje/mwos/)



Zadanie realizowane w ramach Funduszu Narodów Zjednoczonych na Rzecz Dzieci (UNICEF) na podstawie Memorandum of Understanding pomiędzy Funduszem Narodów Zjednoczonych na Rzecz Dzieci (UNICEF) a Miastem Wrocław z dnia 9.06.2022 oraz *Letters of exchange for the provision of support related to emergency refugee response in Wrocław* z 09.06.2022.

**Poglądy wyrażone w niniejszej broszurze nie są odzwierciedleniem oficjalnego stanowiska UNICEF i Gminy Wrocław.**

# Spis treści

|    |   |
|----|---|
| 1  | <b>Spis treści</b>                            |
| 2  | <b>Wstęp</b>                                  |
| 3  | Z jakiej mapy korzystasz?                     |
| 4  | Kultura i etnocentryzm                        |
| 5  | Wymiary kultury (model Hofstede)              |
| 7  | Strategie akulturacji                         |
| 8  | Dlaczego integracja?                          |
| 9  | Co ułatwia / co utrudnia integrację?          |
|    | <b>Stereotypy, uprzedzenia, dyskryminacja</b> |
| 10 | Tożsamość społeczna                           |
| 11 | Pułapki oceniania                             |
| 13 | Stereotypy i towarzyszące im zjawiska         |
| 14 | Stereotypy a uprzedzenia i dyskryminacja      |
| 15 | Źródła stereotypów                            |
| 17 | Funkcje i konsekwencje stereotypów            |
| 18 | Metody redukowania stereotypów                |
| 19 | Mowa nienawiści                               |
| 20 | Przestępstwa z nienawiści                     |
| 22 | Dehumanizacja                                 |
| 24 | <b>Polecana literatura</b>                    |

**Integracja z nowymi mieszkańcami i mieszkankami**, przybyłymi głównie z Ukrainy, ale także z Białorusi, Gruzji, Rosji, Brazylii, Indii, Korei Południowej oraz wielu innych krajów świata, to wyzwanie, z którym na co dzień mierzą się wrocławskie szkoły, urzędy i organizacje funkcjonujące w wielokulturowych realiach.

W chwili pisania niniejszego tekstu **osoby z doświadczeniem migracji lub uchodźstwa stanowią jedną trzecią populacji Wrocławia\***. W codziennych kontaktach i w przyspieszonym tempie, często na błędach uczymy się, jak ułożyć sobie relacje z nowymi sąsiadkami i sąsiadami.

Miasto spotkań to nie tylko hasło promocyjne, ale i realna, **wielokulturowa przestrzeń społeczna, o którą chcemy się zatroszczyć**. Wrocław może stać się miastem eskalujących konfliktów, jeśli jako społeczeństwo przyjmujące nie zrozumiemy i odpowiednio wcześniej nie odpowiemy na wyzwania związane z procesem integracji.

Pamiętać przy tym należy, że w sytuacji rywalizacji o ograniczone zasoby i przy braku lub niedostatkach infrastruktury (dostęp do mieszkań, pracy, przedszkoli i szkół czy służby zdrowia), **wiele konfliktów może przybierać postać pozornych konfliktów międzykulturowych**.

Dla nas jako Fundacji EkoRozwoju integracja społeczeństwa wielokulturowego to szczególnie pilne wyzwanie, bo **troska o dobro wspólne** oraz konieczność powstrzymania eskalacji kryzysu klimatycznego, wymagają łączenia ze sobą ludzi niezależnie od ich pochodzenia.

\*Źródło: *Miejską gościnność: wielki wzrost, wyzwania i szanse. Raport o uchodźcach z Ukrainy w największych polskich miastach*, Raport Unii Metropolii Polskich (IV 2022).

Niniejsza broszura powstała w ramach projektu *My. Wy. Oni. Społeczeństwo przyjmujące i wyzwania integracji*. Jej układ i zawarte w niej zagadnienia odzwierciedlają **zakres merytoryczny warsztatów** prowadzonych w ramach projektu. Ich celem było **wzmacnianie kompetencji międzykulturowych** osób pracujących w środowisku szkolnym i instytucjach publicznych.

Publikacja, którą oddajemy do Państwa rąk była pisana, w najlepszej wierze, z perspektywy lat studiów i szkoleń, lektur, doświadczeń, poglądów, wartości i pracy edukacyjnej zespołu, który ją stworzył. **Prezentowane tu zagadnienia z konieczności zawierają liczne uproszczenia**. Dla szerszego obrazu omawianej tu problematyki gorąco zachęcamy do skorzystania z polecanej literatury, której wykaz znajduje się na końcu broszury.

Mamy nadzieję, że problemy poruszane na zajęciach i przedstawione tu zagadnienia staną się bodźcem nie tylko do dalszych poszukiwań i samodzielnego zgłębiania tematu, ale także będą użyteczne w pracy z dziećmi i młodzieżą.



# Z jakiej mapy korzystasz?



Która z tych konturowych map świata wydaje się *normalna*? Kto na tej mapie jest na środku i na górze? Która mapa jest *do góry nogami*? Kto, kiedy i dlaczego ustalił, gdzie będą nogi, a gdzie głowa?

Mapy, czyli odwzorowania kartograficzne, nie są neutralne. **Prezentują perspektywę kultur**, w ramach których powstały.

Na mapie australijskiej (kolor zielony) to Europa kurczy się na antypodach. Na mapie europejskiej (kolor czerwony) ogromny Pacyfik staje się marginesem, a na znaczeniu zyskuje Atlantyk. Na mapie południowo-azjatyckiej (kolor niebieski) określenie Chin jako Państwa Środka wreszcie nabiera jakiegoś sensu.

Bycie w środku i na górze mapy to uprzywilejowana i **względna pozycja, która podkreśla relacje** z pozostałymi częściami świata.

Jedną z najważniejszych kompetencji międzykulturowych jest **zdolność dostrzeżenia, że nasze mapy się różnią**, a żadna z nich nie może rościć sobie prawa do bycia jedynie słuszną (co oczywiście nie wyklucza przywiązania do jednej z nich).

**Kultura** to złożona całość, która obejmuje wiedzę, wierzenia, sztukę, moralność, prawo, obyczaje oraz wszelkie inne zdolności i nawyki zdobyte przez człowieka jako członka społeczeństwa.

Klasyczna definicja kultury Edwarda Tylora [za:] J. Ziółkowski, *Antropologia kulturowa i społeczna*, "Przegląd Antropologiczny", t. 52, Poznań 1988, s. 37.

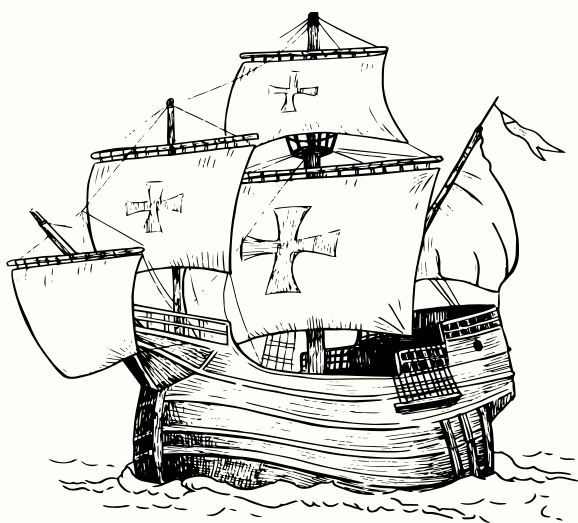
Kulturowe wzory sposobów myślenia, odczuwania i reagowania oraz stojące za nimi wartości można wyobrazić sobie jako **mapy lub drogowskazy, którymi kierujemy się** (w mniejszym lub w większym stopniu) w ramach swojej kultury. Dotyczy to nie tylko kultur narodowych, ale także: grupowych, środowiskowych, organizacyjnych, regionalnych i ponadnarodowych.

# Kultura i etnocentryzm

## Kultura, czyli rama, która określa to, co

**3N** normalne  
naturalne  
niezbędne

Kultura wyznacza ramy tego, co jest uważane za normalne, naturalne i niezbędne (3N). Siła tych przekonań jest zależna od "siły" etnocentryzmu: im silniejsza wiara, że nasze normy są najważniejsze, tym większa niechęć do uwzględniania innych perspektyw.



Ilustracja: żaglowiec z epoki podboju tzw. Nowego Świata. Europejski kolonializm był modelowym przykładem etnocentryzmu wojującego.

**Etnocentryzm** to przekonanie o szczególnej wartości własnej kultury, a w niektórych przypadkach nawet o jej przewadze nad innymi.

- **słaby**: mój sposób życia (sposób typowy dla mojej kultury) jest dla mnie wyróżniony, ale nie uważam, że inne sposoby życia są głupie / nieracjonalne / niezgodne z naturą, ani tym bardziej, że mój sposób życia powinien być narzucony innym. Moja otwartość na inne sposoby życia i inne kultury jest ograniczona przez przekonania kulturowe, których nie mogę się wyrzec, jeśli chcę pozostać sobą (uznanie innych sposobów życia, o ile nie stoją w sprzeczności z naszymi, krytyczny stosunek do własnego)
- **„życliwy”**: mój sposób życia / sposób typowy dla mojej kultury jest najlepszy, a ktoś, kto go nie realizuje, jest głupi (deprecjacja innych sposobów życia bez uniwersalizacji i przemocowego narzucania własnej perspektywy)
- **wojujący**: mój sposób życia jest najlepszy, wszyscy powinni tak żyć i trzeba to na innych wymusić (deprecjacja innych sposobów życia oraz uniwersalizacja i narzucanie własnego).

Źródło: D. Barnat, *Problemy wielokulturowości i polityki uznania* [w:] *Studia nad wielokulturowością*, red. D. Pietrzyk-Reeves, M. Kułakowska, Kraków 2010.

**Przeciwieństwem etnocentryzmu jest skrajny relatywizm kulturowy** (żaden wzorzec kulturowy nie jest wyróżniony, wszystkie normy są równie ważne i nie można ich oceniać). W procesie integracji społeczeństwa wielokulturowego zdolność do relatywizowania własnej perspektywy (czyli dostrzegania i uwzględniania innych perspektyw) nie oznacza jednak skrajnego relatywizmu. Etnocentryzm "słaby" tworzy przestrzeń do owocnych kontaktów kulturowych bez rezygnacji z pielęgnowania własnych wartości.

# Wymiary kultury

Różnice kulturowe czasami są widoczne na pierwszy rzut oka: to sposoby witania się, elementy stroju czy choćby zwyczaje kulinarne, czyli bogactwo potraw, ale też zakres tego, co jest jadalne i niejadalne. Niektóre z różnic z kolei **ujawniają się w postawach czy zachowaniach**, które rzadziej kojarzymy z kulturową genezą, a nawet skłonni jesteśmy uznawać za różnice indywidualne.

Na przełomie lat 60. i 70. XX wieku holenderski socjolog **Geert Hofstede** rozpoczął badania ankietowe dotyczące postaw i wartości w grupie pracowników IBM pochodzących z 70 krajów świata. Posłużyły one później do opracowania **wymiarów kultury**, czyli takich cech czy aspektów kultury, które pozwalają ją badać i porównywać z innymi.

Cztery podstawowe wymiary (do których w późniejszych latach dołączyły dwa kolejne) stały się jednym z najbardziej popularnych modeli myślenia o różnicach międzykulturowych. I choć ze względu na dynamikę zmian kulturowych badania wymagałyby oczywiście regularnej replikacji, wyróżnione przez Hofstede aspekty to nadal przydatne, mimo że niedoskonałe **narzędzie do przyglądania się różnicom kulturowym**.

Każdy z wyróżnionych wymiarów to **spektrum lub skala** rozciągająca się między skrajnymi biegunami, które nie służą do oceny „postępu” czy „zacofania”, lecz zauważenia różnicy w naszych kulturowych mapach wartości, norm i postaw.



## DYSTANS WŁADZY

Demokracja czy autorytaryzm?  
Hierarchia czy stosunki oparte na równości?  
Rodzice jako szefowie czy przyjaciele dziecka?



## INDYWIDUALIZM-KOLEKTYWIZM

Każdy gra na siebie  
czy wszyscy na dobro wspólne?  
Ważniejsze relacje czy zadania?



## MĘSKOŚĆ - KOBIECOŚĆ

Sztynny czy płynny podział ról płciowych?  
Rywalizacja czy współpraca? Mężczyźni  
rządzą, kobiety opiekują się rodziną?



## UNIKANIE NIEPEWNOŚCI

Inne znaczy: ciekawe czy niebezpieczne?  
Procedury czy improwizacja?



## ORIENTACJA DŁUGOTERMINOWA

My tu i teraz czy przyszłe pokolenia?  
Pragmatyzm czy fundamentalizm?



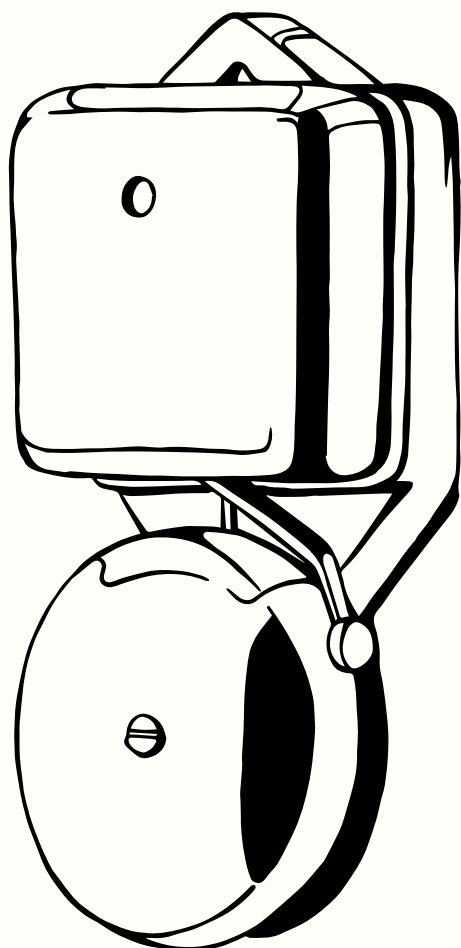
## RESTRYKCYJNOŚĆ - PRYZWOLENIE

Uśmiech jest normą czy budzi podejrzenia?  
Społeczne normy dotyczące seksualności:  
mniej czy bardziej restrykcyjne?

## Uwaga na

**błąd ekologiczny**

**błąd indywidualizmu**



Spotykając człowieka z „innej mapy”, który z naszej perspektywy zachowuje się „nienormalnie” lub dziwnie, możemy zadać sobie pytanie, czy nie mamy do czynienia z różnicą kulturową. Musimy przy tym uważać, by **nie wyciągać z tej refleksji daleko idących wniosków**, innymi słowy: żeby różnica kulturowa nie stała się stereotypem.

Gdy wnioski wynikające z badań lub obserwacji grupy osób (wspólnoty, społeczności, narodu itp.) odnosimy jednocześnie do każdej pojedynczej jednostki, wchodzącej w skład tej grupy, popełniamy tzw. **błąd ekologiczny**. Z obserwacji, że kultura japońska znajduje się wysoko na skali męskości w modelu Hofstede, nie wynika, że każdy spotkany Japończyk i każda Japonka preferują sztywne podział ról płciowych.

Odwrótnością błędu ekologicznego jest **błąd indywidualizmu**. Mamy z nim do czynienia, gdy wnioski dotyczące zachowania i postaw pojedynczych jednostek badania odnosimy do całych zbiorowości, z których te jednostki pochodzą. Jeśli nawet w kontakcie z mieszkańcem lub mieszkanką Brazylii, zauważymy, że dana osoba w ogóle się nie uśmiecha i unika naszego wzroku, nic nam to nie powie o kulturze brazylijskiej.

**Różni ludzie w różnych sytuacjach zachowują się różnie.** Warto pamiętać o tym truizmie myśląc o różnicach kulturowych. Wiedza na ich temat może być przydatna, gdy próbujemy zrozumieć czyjeś zachowanie, ale zakres zastosowania tej wiedzy jest dość ograniczony.



# Strategie akulturacji

Czy warto (należy) uwzględnić, przyjmować, włączać elementy innej kultury? Czy warto (należy) podtrzymywać własną tożsamość kulturową? Czy warto (należy) uczestniczyć w kulturze przyjmującej / kulturze obcej? **Strategie akulturacyjne** można wyprowadzić z odpowiedzi na powyższe pytania.

## Społeczeństwo przyjmujące

- **wykluczenie:** nasza kultura, obyczaje, normy są najważniejsze, dla twojej kultury nie ma tu miejsca
- **separacja:** nasza kultura, obyczaje, normy są najważniejsze, twoje miejsce jest w „gettcie”, podporządkuj się
- **asymilacja:** nasza kultura, obyczaje, normy są najważniejsze, przyjmij ją i dostosuj się albo wyjedź
- **skrajna wielokulturowość\*:** wszystkie kultury, normy, obyczaje i wartości są równie ważne
- **integracja wielokulturowa:** nie wszystkie normy są dla nas do przyjęcia, ale niektóre mogą współistnieć z naszymi lub możemy je włączyć do naszej kultury

Model teoretyczny Johna Berry'ego, źródło: P. Boski, *Kulturowe ramy zachowań społecznych*, Warszawa 2020.

\*Wykaz strategii akulturacyjnych Berry'ego nie obejmuje kategorii skrajnej wielokulturowości (czyli skrajnego relatywizmu kulturowego). Nie ma kraju, w którym taki wariant byłby realizowany. W społeczeństwach wielokulturowych zdarzają się jednak przypadki, w których dochodzi on do głosu (np. legalizacja uboju rytualnego w odpowiedzi na zarzuty o dyskryminację gmin wyznaniowych).

**Akulturatoria** to termin stosowany w naukach społecznych i naukach o zarządzaniu na określenie zjawisk zachodzących na styku kultur pomiędzy ludźmi (jednostkami i grupami). Zarówno społeczeństwo przyjmujące, jak i nowi mieszkańcy mogą realizować różne strategie akulturacji.

## Nowi mieszkańcy

- **asymilacja:** chcę się maksymalnie przystosować do społeczeństwa i kultury przyjmującej, porzucam własny język, obyczaje i wartości
- **separacja:** zamykam się w kręgu kultury pochodzenia, w którym pielęgnuję mój język i moje obyczaje, utrzymuję relacje wyłącznie z moją grupą, ograniczam kontakty ze społeczeństwem przyjmującym do niezbędnego minimum
- **marginalizacja:** odcinam się zarówno od swojej kultury, jak i kultury przyjmującej (powody takiej decyzji mogą być różne, ale jest to wariant najbardziej niebezpieczny dla nowych mieszkańców, ze względu na szereg niekorzystnych zjawisk psychicznych wynikających z alienacji społecznej)
- **integracja wielokulturowa:** chcę podtrzymywać własne obyczaje i używać swojego języka, ale jednocześnie chętnie włączam się w kulturę przyjmującą

# Dlaczego integracja?

Preferencje jednostek w zakresie strategii akulturacyjnych są ograniczone przez praktyki i polityki postępowania wobec mniejszości etnicznych i osób z doświadczeniem migracji, a także **krajowe i międzynarodowe regulacje prawne**, w tym przez Powszechną Deklarację Praw Człowieka i Obywatela.

Historia ludzkości pełna jest przykładów ekstremalnych form eliminacji inności. Najbardziej wstrząsającą realizacją takiej strategii są oczywiście czystki etniczne: Holocaust, ludobójstwa w Rwandzie i byłej Jugosławii czy współczesny dramat Rohindżów w Birmie. Znamy też doskonale przykłady i konsekwencje podejścia segregacyjnego (vide: apartheid w RPA).

Współcześnie realny spór o strategię akulturacyjną rozgrywa się **między podejściem bliższym asymilacji, a modelem integracyjnym** opartym na wielokulturowości.

**Pojęcie asymilacji niesie ze sobą szereg niepokojących zjawisk** i jest obciążone ponurą historią (vide: polityka asymilacyjna PRL wobec społeczności romskich i jej konsekwencje społeczne). Elementy ideologii asymilacyjnej są dziś nadal realizowane w niektórych państwach, czego przykładem jest model laickiej szkoły publicznej we Francji (zakaz manifestowania przynależności religijnej i etnicznej). Podejście to budzi bardzo często silny opór społeczny, którego konsekwencją w dalszej perspektywie może stać się jakaś forma wykluczenia tych, którzy z różnych powodów nie chcą się „dostosować” na warunkach określonych przez grupę dominującą.

Integracja jako model, który **opiera się na balansie między różnorodnością a spójnością społeczną**, stwarza pole do negocjacji i szukania rozwiązań w największym stopniu akceptowalnych dla obu stron tego procesu. Praca nad integracją społeczną nie gwarantuje, że unikniemy konfliktów, ale pomaga w ich prewencji i deeskalacji.



Jak w tym kontekście sytuuje się Polska jako kraj i społeczeństwo przyjmujące? Oficjalne dokumenty, które składają się na polską politykę migracyjną, wskazują, iż to właśnie **model integracyjny jest preferowaną strategią akulturacyjną**.

**Integracja** to złożony i dynamiczny proces dwustronny, którego sukces wymaga zaangażowania zarówno ze strony cudzoziemców jak i społeczeństwa przyjmującego. Z tego względu bardzo ważne jest wypracowywanie rozwiązań dotyczących integracji w toku szerokich konsultacji, uwzględniających rolę nie tylko administracji rządowej, lecz również samorządu terytorialnego i społeczeństwa obywatelskiego.

Źródło: *Polityka migracyjna Polski – kierunki działań 2021-2022*, Projekt uchwały Rady Ministrów (ID179).

# Co ułatwia / co utrudnia integrację?

**Niech się zintegrują** - takie stwierdzenie sugeruje, że odpowiedzialność za integrację leży wyłącznie jednej stronie tego procesu. Nic bardziej mylnego. Integracja jest mostem, który do funkcjonowania potrzebuje obu brzegów: woli i otwartości nowych mieszkańców, jak i społeczeństwa przyjmującego. Rzeczywistą dynamikę tego procesu bardziej adekwatnie oddaje stwierdzenie: **zintegrujmy się**.



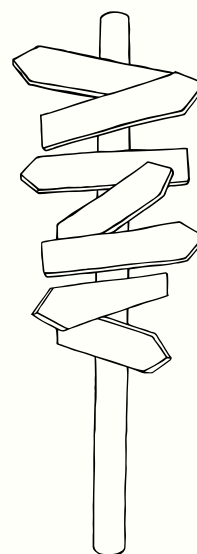
Integracja to **proces długotrwały**. Na jego przebieg ma wpływ wiele różnych czynników, które pomagają lub utrudniają nam się integrować. Obu stronom tego procesu sprzyjać będą: bliskość kulturowa i widoczne podobieństwa, otwartość na nowe doświadczenia (jako wymiar kultury oraz cecha osobnicza), pozytywne doświadczenie wielokulturowości, pozytywnie waloryzowane wątki wspólnej historii, wspólne interesy oraz wspólnie realizowane zadania.

Na relacje między społeczeństwem przyjmującym a nowymi mieszkańcami wpływać będzie także **aktualna sytuacja gospodarcza**. Im większy poziom nierówności społecznych, trudniejsza sytuacja ekonomiczna, ograniczone i coraz bardziej kurczące się zasoby (mieszkania, praca, dostęp do szkół etc.), tym częściej może dochodzić do rywalizacji lub konfliktów ubranych w szaty „wojen kulturowych”. Dodatkowym utrudnieniem dla społeczeństwa przyjmującego mogą być **zjawiska towarzyszące poczuciu długotrwałego pomagania** (stres, przemęczenie, frustracja, gniew, wypalenie etc.).

**Nowi mieszkańcy w procesie integracji są zasadniczo w trudniejszym położeniu** niż społeczeństwo przyjmujące (ze względu na asymetrię między grupą dominującą a grupami mniejszościowymi). Odrębnym wyzwaniem może być też **wielkość grupy nowych mieszkańców** (w przypadku dużych grup podstawowe potrzeby społeczne związane z przynależnością grupową mogą być zaspokajane bez potrzeby szukania kontaktów z grupą większościową).

Warto pamiętać, że w przypadku uchodźców i uchodźczyń szczególnie utrudniającym czynnikiem może być **pogorszony dobrostan psychiczny**, utrata wsparcia psychospołecznego oraz sam fakt przyjazdu nie z własnej woli, co w sposób szczególny dotyczy dzieci, w przypadku których decyzję o wyjeździe podejmują rodzice lub opiekunowie prawni.

Jako społeczeństwo przyjmujące, podobnie jak nowi mieszkańcy, mamy bezpośredni i pośredni wpływ na te czynniki, w różnej perspektywie czasowej i w różnym zakresie. Wpływ bezpośredni z pewnością dotyczy naszych własnych **stereotypów i uprzedzeń** oraz związanych z nimi **oczekiwań**.



# Tożsamość społeczna

Mamy różne tożsamości i różne tożsamości są nam też czasami (trafnie lub błędnie) przypisywane.

**Z tożsamościami związane są stereotypy.**

**Tożsamość indywidualna** (osobista) dotyczy tego, co jest dla nas jako jednostek najbardziej charakterystyczne, co różni nas od innych osób. Jest ona związana z podziałem na JA - INNI.

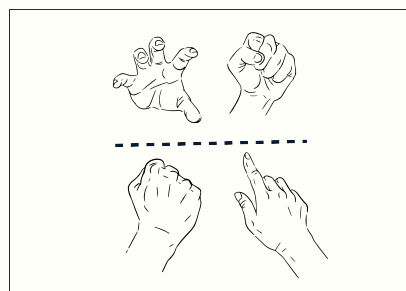
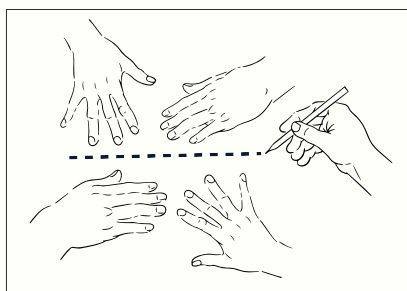
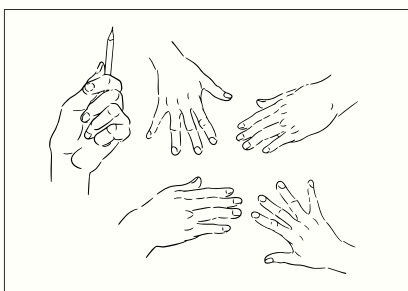
**Tożsamość społeczna** (grupowa) to część „ja” oparta na przynależności do jakiejś grupy społecznej lub aspirowania do tejże przynależności. Jest ona związana jest z podziałem na MY - ONI. Tożsamość ta jest też sytuacyjnie zmienna.

Do stereotypizacji czy dyskryminacji nie jest nawet konieczna rywalizacja międzygrupowa - już **sama postrzegana przynależność do dwóch odrębnych grup** wystarczy, aby uruchomić faworyzację grupy własnej. Rywalizacja proces ten zaostcza.

Przynależność lub przypisywanie osób do grupy może mieć różny charakter:

- **może wynikać z urodzenia** (gatunek, płeć, „rasa”, klasa\*, naród, orientacja seksualna, religia/bezwyznaniowość, wiek etc.)
- **być pochodną wyboru** (rola społeczna, zawód, religia/bezwyznaniowość etc.) ograniczonego przez czynniki wynikające z urodzenia
- **być pochodną stygmatyzacji** lub opresji (niepełnosprawność, otyłość, zaburzenia psychiczne, choroby, bieda etc.)
- **opierać się na postrzeganych podobieństwach** (talenty, upodobania, cechy osobowości etc.)

\***Klasa społeczna czy status ekonomiczny bywają wtórnie uznawane za tożsamość.** Są one jednak pochodną systemu społecznego, w którym niektórzy znajdują się „wyżej” i mogą łatwiej zaspokajać podstawowe potrzeby, inni zaś możliwość ich zaspokojenia mają utrudnioną lub wręcz uniemożliwioną.



Jeśli nieznających się wcześniej ludzi przyporządkujemy arbitralnie do dwóch grup wyznaczonych ze względu na dowolne kryterium, (np. miłośników zupy pomidorowej i ogórkowej), to już sam ten podział rodzi wyraźną preferencję dla „swoich” (członków „mojej” grupy), której towarzyszy stereotypizacja i skłonność do dyskryminacji „obcych” (członków grupy przeciwnej, nie mojej). Na tym polega **paradygmat grupy minimalnej**, który może pojawić się także wtedy, gdy członkowie obu grup nie lubią żadnej z zup.

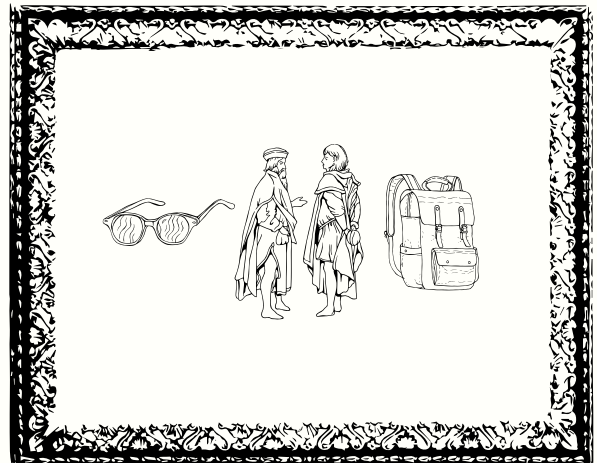
zob. D. Doliński, *Tożsamość społeczna jako generator stereotypowych sądów o innych* [w:] *Stereotypy i uprzedzenia. Uwarunkowania psychologiczne i kulturowe*, red. M. Kofta, A. J. Jasińska-Kania, Warszawa 2001.

# Pułapki oceniania

## Czynniki, które wpływają na postrzeganie i ocenianie innych ludzi i grup

- **rama:** kulturowe ramy sensów, znaczeń, norm, postaw, wartości etc.
- **ja:** temperament, osobowość, emocje, zinternalizowane wartości (zgodne z ramą kulturową lub nie), tożsamość społeczna, przynależność do różnych grup, potrzeby i interesy etc.
- **plecak:** bagaż moich doświadczeń, przyzwyczajenia, nawyki, kompetencje etc.
- **okulary:** kategorie, przez które patrzę, schematy i zniekształcenia poznawcze, w tym także stereotypy i uprzedzenia

**Uwaga!** Wymienione czynniki nie są statyczne i warunkują się wzajemnie.



Ilustracja: rama, w której się mieścimy (ja), wraz z bagażami naszych doświadczeń (plecak) i kategoriami postrzegania (okulary)

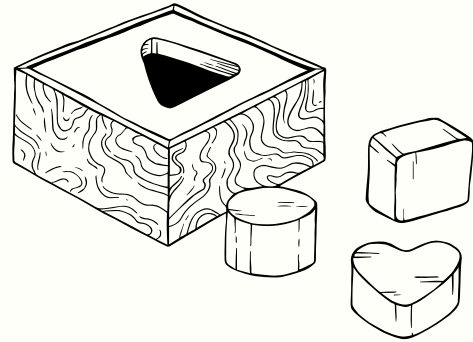
## Zniekształcenia i błędy poznawcze

- **podstawowy błąd atrybucji** – skłonność do tłumaczenia czyichś zachowań czynnikami wewnętrznymi przy niedocenianiu roli czynników sytuacyjnych, które miały wpływ na te zachowania
- **błąd ekologiczny i błąd indywidualizmu** (zobacz s. 6)
- **efekt kontrastu** – ocena danej sytuacji lub osoby w kontekście zdarzeń, które nastąpiły przed lub w trakcie oceny (np. dane zachowanie zostanie ocenione znacznie lepiej, jeśli będzie oceniane po kilku ocenianych jako bardzo złe)
- **efekt aureoli** – tendencja do automatycznego przypisywania negatywnych lub pozytywnych cech osobowości na podstawie pierwszego wrażenia (np. osoby uznawane za atrakcyjne są częściej oceniane jako moralnie dobre) lub przenoszenie ocen z jednych cech na inne
- **efekt pierwszeństwa** – przecenianie i lepsze zapamiętywanie pierwszych informacji pojawiających się na dany temat; efekt ten tłumaczy, dlaczego czasami szybko wyrabiamy sobie zdanie o nowo poznanej osobie i późniejsze jej zachowanie interpretujemy zgodnie z naszym pierwszym wrażeniem
- **efekt świeżości** – przecenianie ostatnich informacji, które otrzymaliśmy
- **emocje i nastrój** - w dobrym nastroju częściej dostrzegamy i przypominamy sobie więcej pozytywnych cech, w kiepskim nastroju zaś więcej negatywnych

# Pułapki oceniania c.d.

## Zniekształcenia i błędy poznawcze c.d.

- **emocjonalny stosunek do ocenianych osób i grup społecznych** – kiedy mamy do kogoś pozytywny stosunek, dostrzegamy u niego więcej pozytywnych cech i na odwrót: przy negatywnym stosunku dostrzegamy więcej negatywnych cech; efekt ten można też wyrazić opozycją między zaciekawieniem a lękiem względem tego, co nowe, inne, nieznanne
- **kontekst** – sytuacji (jakie wydarzenia poprzedzają ocenę obiektu) lub osoby oceniającej (czy u osób oceniających zaktualizowana została jakaś norma, np. udział w antydyskryminacyjnych zajęciach może zaktualizować normę dotyczącą równego traktowania)
- **projekcja** – nadmierne uwrażliwienie na dostrzeganie w zachowaniu innych osób cech, których nie akceptujemy u siebie; prowadzi to do nieadekwatnej interpretacji tych zachowań i utrudnia dostrzeżenie np. prawdziwych motywów działania ocenianej osoby
- **konformizm** – zmiana postawy, oceny lub zachowania pod presją grupy, często niejawną; może być związany z lękiem przed wykluczeniem, potrzebą akceptacji, chęcią posiadania racji albo istnieniem sankcji (pozytywnych lub negatywnych) za przestrzeganie lub nieprzestrzeganie norm grupowych
- **efekt pominięcia** – tendencja do oceniania szkodliwych działań jako gorszych i bardziej niemoralnych niż równie szkodliwa bezczynność
- **efekt potwierdzenia** – wyszukiwanie lub takie interpretowanie informacji, które potwierdza nasze wcześniejsze poglądy i przekonania



- **heurystyki** – uproszczone metody wnioskowania (“na skróty”), które m.in. pomagają podejmować codzienne decyzje, ale mogą prowadzić do błędów poznawczych i fałszywych sądów. Należą do nich:  
**heurystyka dostępności**, czyli przypisywanie większego prawdopodobieństwa zdarzeniom, które łatwiej przywołać do świadomości i które są bardziej nacechowane emocjonalnie (np. przekonanie o wysokim ryzyku katastrof lotniczych), **heurystyka reprezentatywności**, czyli ocena na podstawie częściowego podobieństwa do przypadku typowego (przypisywanie narodowościom cech, które przenosimy na wszystkich reprezentantów) oraz **heurystyka zakotwiczenia i dostosowania**, czyli opieranie się na jakiejś informacji (kotwiczenie), a następnie jej modyfikowanie (dostosowywanie się do niej) na potrzeby oceny (np. informacja o przywilejach innych osób może wpływać na naszą samoocenę)

Zobacz:

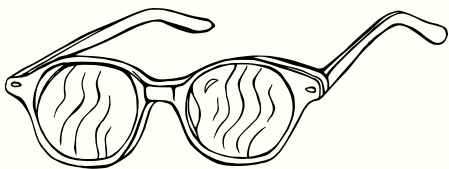
- T. Tyszka, *Psychologiczne pułapki oceniania i podejmowania decyzji*, Gdańsk 1999.
- B. Wojciszke, *Psychologia społeczna*, Warszawa 2016.
- B. Wojciszke, *Człowiek wśród ludzi. Zarys psychologii społecznej*, Warszawa 2004.
- D. Kahnemann, *Pułapki myślenia. O myśleniu szybkim i wolnym*, Poznań 2012.



# Stereotypy

Istnieją dwa uzupełniające się podejścia do stereotypów. Pierwsze, charakterystyczne dla psychologii, zakłada, że człowiek w trakcie swojego życia nabywa, czy też wytwarza, pewien zespół przekonań dotyczących określonych grup społecznych. Te przekonania mogą wpływać na zachowanie względem przedstawicieli tych grup. Mamy tu do czynienia ze **stereotypem indywidualnym**.

Drugie podejście, bardziej charakterystyczne dla socjologii czy antropologii (choć nieobce również psychologii społecznej), koncentruje się na rozpowszechnionych w danej społeczności wzorcach – u wspólnionej wiedzy – w definicji bardzo wyraźnie podkreślając wagę społecznego podzielenia stereotypu. Mamy tu do czynienia ze **stereotypem kulturowym**.



**Stereotyp** możemy definiować jako nadmiernie uproszczony i uogólniony schemat poznawczy reprezentujący grupę lub rodzaj obiektów (ludzi i nie-ludzi) wyodrębnionych ze względu na pewną cechę, jak i funkcjonujący w świadomości społecznej obraz rzeczywistości.

Mechanizm stereotypizacji może wiązać się z innymi zjawiskami, które towarzyszą uruchamianym się w głowie „szufladkom”. Najważniejsze z nich to:

## EFEKT JEDNORODNOŚCI

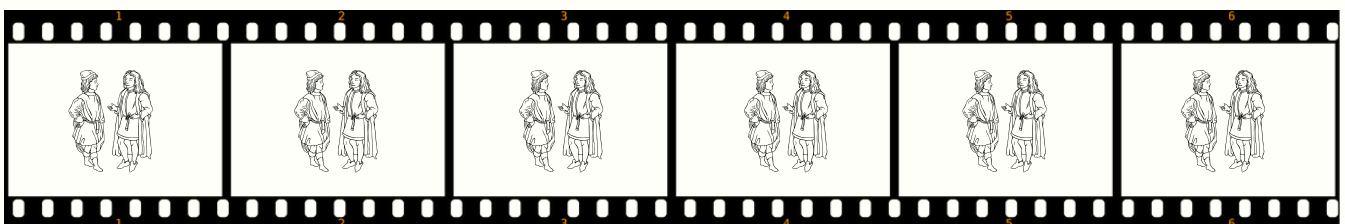
W trybie stereotypu nie dostrzegamy różnicowania grupy stereotypizowanej. Wszyscy ONI stają się grupą jednolitą i jednorodną. W konsekwencji nie jesteśmy w stanie zauważyć, że do niejednego reprezentanta lub reprezentantki grupy stereotypizowanej może być nam bliżej niż do osób z naszej własnej grupy.

## ETYKIETOWANIE

To samo zachowanie danej osoby będziemy inaczej etykietować w zależności od tego, czy jest jedną z nas (z naszej grupy, którą w dodatku cenimy i lubimy) czy należy do grupy stereotypizowanej. Kto jest inteligentny, a kto przemądrzały? W trybie stereotypu te etykiety mogą się pojawić, nawet jeśli nie ma żadnej istotnej różnicy w danym zachowaniu, oprócz przynależności osoby do grupy naszej lub „obcej”.

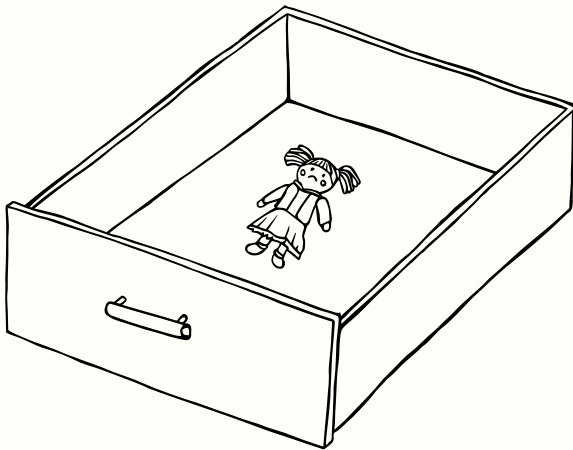
## ASYMETRIA ATRYBUCJI

W trybie stereotypu możemy stroniczo uzasadniać zachowania. Jeśli MY robimy coś dobrze, to dlatego, że tacy jesteśmy. Jeśli ONI robią coś dobrze, to pewnie mają w tym jakiś interes. Jeśli MY zrobiliśmy coś źle, to pewnie były ku temu ważne powody lub okoliczności usprawiedliwiające. Jeśli ONI robią coś źle, to dlatego, że tacy są.



# Stereotypy a uprzedzenia i dyskryminacja

**Uprzedzenie** to negatywny (rzadziej pozytywny) stosunek do członków jakiejś grupy utrzymywany z tego powodu, że są jej członkami (uprzedzenie od stereotypu odróżnia komponent emocjonalny, rozróżnienie to ma jednak charakter analityczny, bo stereotypy i uprzedzenia najczęściej występują razem).



**Dyskryminacja** to wrogie lub niesprawiedliwe zachowanie wobec osób zaliczanych do stereotypizowanej grupy (na podstawie samej przynależności, a nie indywidualnych cech danej osoby).

W przypadku dyskryminacji cecha lub cechy (faktyczne lub domniemane, realne lub fikcyjne) będące podstawą nierównego traktowania **nie mają uzasadnienia merytorycznego w danym kontekście, a samo nierówne traktowanie wynika z uprzedzenia** wobec kategorii, do której przypisuje się daną osobę/grupę lub z istnienia trwałej społecznej struktury nierówności, w której nierówno traktowana osoba/grupa zajmuje pozycję zdominowaną lub marginalizowaną.

Ze względu na ostatnie rozróżnienie mówimy o sytuacji dyskryminacyjnej lub strukturze dyskryminacyjnej.

**Sytuacja dyskryminacyjna** to pojedynczy lub powtarzalny akt dyskryminacji, w którym pojawia się osoba doświadczająca dyskryminacji oraz osoba lub instytucja będąca (świadomie lub nieświadomie, intencjonalnie lub nieintencjonalnie) sprawcą/sprawczynią dyskryminacji.

**Struktura dyskryminacyjna** to względnie trwałe układy w przestrzeni społecznej, w którym osoby/grupy należące lub przypisywane do określonej kategorii doświadczają utrudnień ze względu na regularne praktyki, utrwalone wzory postępowania lub zaniechanie w zakresie przeciwdziałania nierówności.

## Trzy poziomy dyskryminacji

- jawna niechęć lub wrogość
- założenie o wyższości jednych ludzi nad drugimi
- nie uwzględnianie istnienia grupy osób różniących się od grupy dominującej

Zobacz:

- K. Bojarska, *Psychologiczne i społeczne uwarunkowania stereotypów, uprzedzeń i dyskryminacji* [w:] *Przeciwdziałanie dyskryminacji. Pakiet edukacyjny*, Warszawa 2005.
- *Dyskryminacja w szkole – obecność nieusprawiedliwiona. O budowaniu edukacji antydyskryminacyjnej w systemie edukacji formalnej w Polsce*, red. K. Gawlicz, P. Rudnicki i M. Starnawski, Warszawa 2015.



# Źródła stereotypów



O stereotypach możemy mówić **ze względu na ich treść** oraz bardziej formalną charakterystykę. Treści stereotypów nabywamy w toku nauczania, wychowania i socjalizacji. Proces ten zachodzi w środowisku wychowawczym, na które składają się rodzina, szkoła, grupa rówieśnicza, media oraz inne przestrzenie społeczne.



Źródło grafik: wykład Marcina Starnawskiego pt. *Uprzedzenia, dyskryminacja, edukacja antydyskryminacyjna*, wygłoszony w Muzułmańskim Centrum Kulturalno-Oświatowym we Wrocławiu (17.11.2017 r.); opracowanie na podstawie: M. Karkowska, *Socjologia wychowania. Wybrane elementy*, Łódź 2011.

Niektóre czynniki wpływające na pojawianie się stereotypów (w tym na ich siłę oraz częstotliwość)

- **tożsamość społeczna** (zob. s. 10)
- **autorytaryzm** – przekonanie o konieczności podporządkowania władzy, usprawiedliwienia agresji (jeśli sankcjonują to autorytety), konwencjonalności (wysokiej akceptacji dla restrykcyjnych norm i zasad społecznych)
- **orientacja na dominację społeczną** – przekonanie, że stosunki społeczne powinny być hierarchiczne, nie zaś równościowe
- **esencjalizm** – przekonanie, że istnieje jakaś istota grupy i wszystkie jednostki w grupie ją posiadają oraz że grupa jest naturalna (na wzór gatunków w naukach biologicznych) oraz niezmienna
- **bytowość (reifikacja grup)** – przekonanie, że grupy istnieją i funkcjonują jak realne byty, tak jak wchodzące w ich skład jednostki (które są do siebie podobne na mocy przynależenia do grupy)
- **potrzeba domknięcia poznawczego** – potrzeba posiadania jasnej, prawdziwej wizji świata, niska tolerancja lub awersja wobec niepewności i niejednoznaczności
- **faworyzacja grupy własnej** – wzmacniana przez niekorzystne stereotypy grup obcych (jeśli oni są gorsi, my jesteśmy lepsi)

# Źródła stereotypów

Zagrożenia wpływające na pojawianie się stereotypów (w tym na ich siłę oraz częstotliwość)

## Zagrożenia międzygrupowe

- **realistyczne** – dotyczą interesów i kondycji oraz dobrostanu grupy własnej, zwłaszcza w odniesieniu do ograniczonych zasobów
- **symboliczne** – wynikają z poczucia konfliktu wartości i norm kulturowych; przekonania, że obcy zagrażają naszej tożsamości grupowej
- **lęk międzygrupowy** – poczucie zakłopotania i niezręczności w obecności członków grup obcych, wynikające z niepewności co do tego, jak należy się zachować; to także lęk przed agresją ze strony osób z grupy obcej
- **zagrożenie stereotypem** – lęk przed byciem obiektem stereotypowych przekonań i wynikające z oczekiwań społecznych, zbudowanych na stereotypowych przekonaniach, zachowania zgodne ze stereotypem (samospelniająca się przepowiednia).

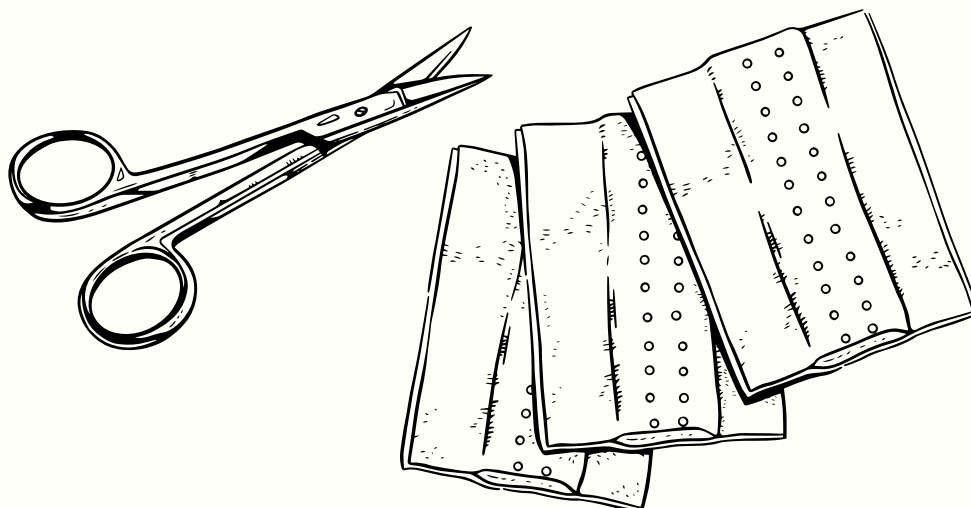
## Zagrożenia dla „ja”

dotyczą emocjonalnych doświadczeń związanych z „ja” jako całą osobą

- **zagrożenie wartościowości „ja”** – lęk przed byciem gorszym
- **zagrożenie śmiertelnością** – lęk przed śmiercią: utożsamienie z grupą własną jako czymś większym od „ja” może ten lęk redukować
- **zagrożenia sprawczości** – utrata kontroli: może być związana z przynależnością do grupy stygmatyzowanej, o niskim statusie społecznym lub z doświadczeniem osobistych niepowodzeń.

Zobacz:

- T. Besta, N. Kosakowska-Berezecka, *Między grupami*, Sopot 2017.
- M. Kofta, M. Bilewicz (red), *Wobec obcych*, Warszawa 2011.



# Funkcje i konsekwencje stereotypów

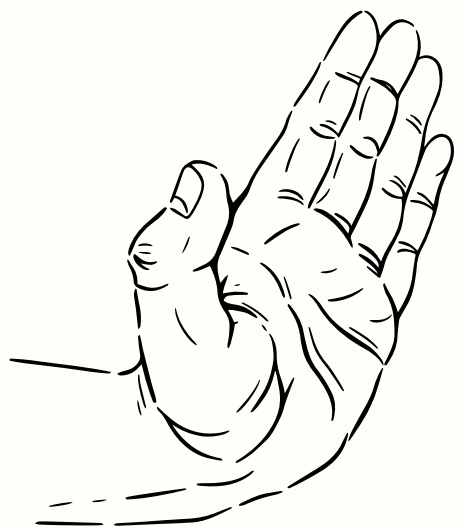
## Niektóre funkcje stereotypów

- **porządkowanie informacji** o świecie i uproszczone wyjaśnianie świata
- **oszczędność** zasobów poznawczych
- **budowanie wspólnego społecznego rozumienia rzeczywistości**
- **budowanie pozytywnego obrazu własnego „ja”**, poprzez podkreślanie wyższości swojej grupy
- **regulacja zachowania** (poprzez świadomość oczekiwań społecznych)
- **budowanie, uzasadnianie i stabilizowanie hierarchii społecznej** (w tym dominacji jednych grup nad innymi)
- tworzenie podziałów społecznych **na potrzeby zdobycia, utrzymania i konsolidacji władzy** (zasada „dziel i rządź”)
- **usprawiedliwianie dyskryminacji**

## Niektóre konsekwencje stereotypów, uprzedzeń i dyskryminacji

Jak stereotypy, uprzedzenia i dyskryminacja wpływają na osobę stereotypizowaną?

- **stres (mniejszościowy)** – dodatkowy stres, na który narażone są osoby z grup mniejszościowych (lub większościowych ale pozbawionych władzy lub stygmatyzowanych)
- **obniżenie poczucia własnej wartości**
- **depresja, lęk, wstyd, agresja**
- **poczucie bezsilności**, bezradności, braku kontroli
- **osłabienie motywacji**
- **pogorszenie efektywności wykonywanych zadań**
- **negatywne przekonania na temat świata**
- **utknięcie w roli** i niemożliwość rozwoju



# Metody redukowania stereotypów

**Wszyscy mamy stereotypy.** To jedno z narzędzi, z którego korzysta nasz mózg, byśmy mogli radzić sobie w świecie złożonych i skomplikowanych zjawisk. W niektórych sytuacjach **umiejętność automatycznego uruchomienia generalizacji służy naszemu przetrwaniu.** Gdy w ciemnej uliczce podąża za nami postać z jakimś przedmiotem w ręku, stereotyp podpowiada, by brać nogi za pas. Być może jest to człowiek, który się zgubił i potrzebuje naszej pomocy, ale ryzyko, że jest inaczej, skłania nas do tego, by posłuchać stereotypowej podpowiedzi.

Niestety, stereotypy uruchamiają się nie tylko w sytuacji bezpośredniego zagrożenia. **Kalki myślowe działają także wtedy, gdy mamy dużo czasu** i możemy sobie pozwolić na analizę sytuacji. Gdy do placówki, która szuka nauczyciela wychowania przedszkolnego, wpływa podanie o pracę od mężczyzny i tylko na podstawie płci decydujemy się je odrzucić, mamy do czynienia z jawną dyskryminacją. Nic nie stoi na przeszkodzie, by sprawdzić w rozmowie, czy dana osoba posiada kompetencje do wykonywania tej pracy.

Stereotypy występują w każdej grupie społecznej (choć stereotypowo właśnie przypisuje się je osobom słabiej wykształconym). **Świadomość własnych stereotypów** oraz towarzyszących im mechanizmów pozwala uniknąć sytuacji, w których automatycznie zaczynamy im ulegać. Trenowaniu tej czujności służą szkolenia antydyskryminacyjne.

**Stereotypów nie da się całkowicie usunąć** z oprogramowania naszego umysłu. Bywają one też dość odporne na zmianę. Istnieją jednak różne metody ich redukowania.

## Niektóre metody redukowania stereotypów

- **przyjmowanie perspektywy innego** (decentracja, empatia) - aktywne rozważenie innego punktu widzenia i sytuacji, w jakiej znajduje się osoba. Przyjęcie perspektywy osoby ze stereotypizowanej grupy pozwala na późniejsze postrzeganie tej grupy jako takiej, która ma podobne cechy do grupy własnej
- **wskazywanie na różnorodność grupy „obcej”** - podkreślanie, że „oni” w ramach swojej grupy różnią się między sobą, tak samo jak „my” różnimy się w obrębie „naszej” grupy
- **wskazywanie na podobieństwa międzygrupowe** - zauważanie, iż często mamy więcej wspólnego z członkami „obcej” grupy, niż „naszej” (np. do niejednej osoby innej narodowości może być mi bliżej niż do niejednej osoby mojej narodowości ze względu na wspólne zainteresowania, pracę etc.)
- **kontakt międzygrupowy i efekt ekspozycji** (kontakt z odmiennością) - osobisty kontakt z członkami stereotypizowanej grupy. Warunki: równy status uczestników (brak dominacji), zbieżne cele, współpraca, wsparcie prawa (w wypadku grup dyskryminowanych)
- **wytwarzanie wspólnej drużyny** (czyli nadrzędnych, inkluzywnych kategorii) - wskazywanie na to, że MY i ONI należymy do wspólnej, nadrzędnej kategorii (ludzie, istoty czujące etc.), jesteśmy podobni, dzielimy pewne istotne cele i wartości itd.
- **modelowanie** – podstawowy mechanizm uczenia się: to, jak się zachowujemy i co mówimy, wpływa na myślenie, postawy i zachowania innych ludzi

# Mowa nienawiści

Gdy stereotypy i uprzedzenia służą do wyrażania jawnej niechęci lub wrogości, mamy do czynienia z mową nienawiści.

**Mowa nienawiści** to wypowiedzi mające charakter propagowania, promowania lub podżegania (w jakiegokolwiek formie), oczerniania lub nienawiści w stosunku do osoby lub grupy osób, a także wszelkiego rodzaju nękanie, znieważanie, negatywne stereotypizowanie, piętnowanie lub grożenie w odniesieniu do takiej osoby lub grupy osób i uzasadnianie wszystkich poprzednich typów wypowiedzi, ze względu na “rasę” kolor skóry, pochodzenie, pochodzenie narodowe lub etniczne, wiek, język, religię lub przekonania, niepełnosprawność, tożsamość płciową, płeć, płeć społeczno-kulturową, orientację seksualną oraz inne cechy lub status osobisty.

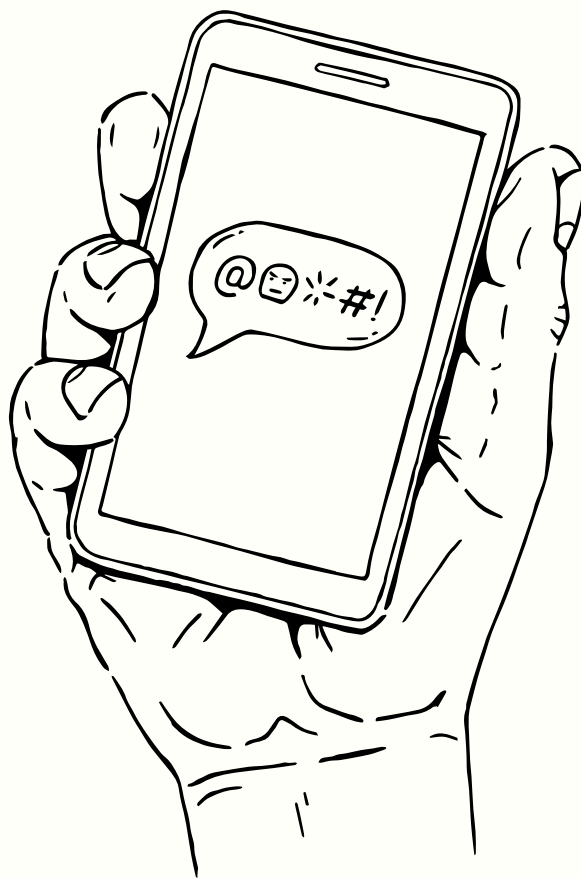
Źródło: Komitet Ministrów Rady Europy, definicja zmodyfikowana i uaktualniona w 2015 r. przez Europejską Komisję Przeciwko Rasizmowi i Nietolerancji (EKPRiN) będącą organem monitoringowym Rady Europy.

Formą mowy nienawiści według EKPRiN\* są również:

- wypowiedzi mające charakter publicznego zaprzeczania, banalizowania, pochwalania lub usprawiedliwiania zbrodni ludobójstwa, zbrodni przeciw ludzkości lub zbrodni wojennych, które zostały stwierdzone przez sądy, oraz gloryfikowanie osób skazanych za popełnienie takich przestępstw
- wypowiedzi, które odzwierciedlają lub promują nieuzasadnione założenie, że osoba mówiąca jest w jakiś sposób lepsza od osoby lub grupy, w stosunku do której kieruje swoje wypowiedzi

Przeciwdziałanie mowie nienawiści powinno służyć ochronie osób i grup osób, a nie tej lub innej ideologii, religii czy poglądu.

**Mową nienawiści nie będzie krytyka** doktryny religijnej czy ideologii, a nawet (!) obraza uczuć religijnych – będzie nią znieważenie wyznawców lub nawoływanie do nienawiści wobec nich. To, że jakaś wypowiedź wyrażająca czyjeś poglądy (w ramach wolności słowa) jest dla kogoś kontrowersyjna lub szokująca, nie oznacza z automatu, że spełnia kryteria mowy nienawiści.



\*Cyt. [za:] P. Knut (red.), *Metodyka pracy adwokata i radcy prawnego w sprawach o przestępstwa z nienawiści*, Warszawa 2020.

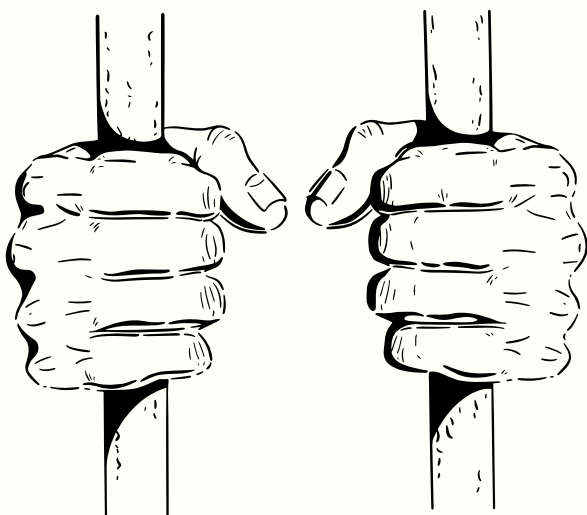
# Przestępstwa z nienawiści

**Mowa nienawiści w Polsce podlega karze,** gdy mamy do czynienia z tzw. przestępstwem z nienawiści (lub inaczej: przestępstwem motywowanym uprzedzeniami, w skrócie PMU). Regulują to przepisy kodeksu karnego dotyczące:

- zniewagi lub groźby (art. 119 i 257 KK)
- nawoływania do nienawiści (art. 256 KK)

W przytoczonych przepisach Kodeksu karnego przemoc, groźba bezprawna, znieważenie, naruszenie nietykalności cielesnej lub nawoływanie do nienawiści staje się przestępstwem z nienawiści, jeśli dotyczy tożsamości, takich jak: „**rasa**”, **narodowość, pochodzenie etniczne, wyznanie lub bezwyznaniowość**. W wypadku użycia przemocy lub groźby bezprawnej chroniona jest także przynależność polityczna (art. 119 KK).

**Tego rodzaju przestępstwa są w Polsce ścigane z “urzędu” (z oskarżenia publicznego).**



Art. 119 KK: **Kto stosuje przemoc lub groźbę bezprawną** wobec grupy osób lub poszczególnej osoby z powodu jej przynależności narodowej, etnicznej, rasowej, politycznej, wyznaniowej lub z powodu jej bezwyznaniowości, podlega karze pozbawienia wolności od 3 miesięcy do lat 5.

Art. 257 KK: **Kto publicznie znieważa grupę ludności albo poszczególnej osobę** z powodu jej przynależności narodowej, etnicznej, rasowej, wyznaniowej albo z powodu jej bezwyznaniowości lub z takich powodów narusza nietykalność cielesną innej osoby, podlega karze pozbawienia wolności do lat 3.

Art. 256 KK:  
§ 1. **Kto publicznie propaguje faszystowski lub inny totalitarny ustrój państwa** lub nawołuje do nienawiści na tle różnic narodowościowych, etnicznych, rasowych, wyznaniowych albo ze względu na bezwyznaniowość, podlega grzywnie, karze ograniczenia wolności albo pozbawienia wolności do lat 2.

§ 2. **Tej samej karze podlega, kto w celu rozpowszechniania produkuje, utrwala lub sprowadza, nabywa, przechowuje, posiada, prezentuje, przewozi lub przesyła druk, nagranie lub inny przedmiot**, zawierające treść określoną w § 1 albo będące nośnikiem symboliki faszystowskiej, komunistycznej lub innej totalitarnej. (utracił moc, w części obejmującej wyrazy "albo będące nośnikiem symboliki faszystowskiej, komunistycznej lub innej totalitarnej).

§ 3. Nie popełnia przestępstwa sprawca czynu zabronionego określonego w § 2, jeżeli dopuścił się tego czynu w ramach działalności artystycznej, edukacyjnej, kolekcjonerskiej lub naukowej.

# Przestępstwa z nienawiści

**Przestępstwo podstawowe** to każdy czyn zakazany w prawie karnym (występek, jak i zbrodnia), w tym: pochwalanie przestępstwa oraz nawoływanie do niego, zabójstwo, gwałt, groźba pozbawienia życia, pobicie, uderzenie, oplucie, szantaż, rozbój, kradzież, zniszczenie mienia.

**przestępstwo podstawowe**



**motywacja związana z uprzedzeniami**

**przestępstwo z nienawiści**

**Przestępstwo z nienawiści dotyczy osób lub grup (i ich mienia) wyróżnionych ze względu na cechy, zwane cechami dyskryminacyjnymi**, do których należą „rasa”, pochodzenie etniczne, narodowość, wyznanie lub bezwyznaniowość (w wielu krajach jest to także tożsamość płciowa i seksualna, niepełnosprawność, wiek. etc).

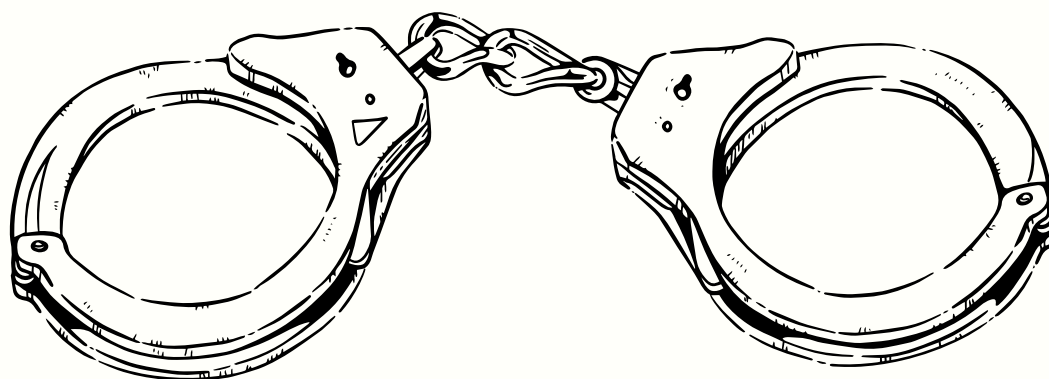
**Aby osobę można było uznać za pokrzywdzoną takim przestępstwem, nie musi ona wcale posiadać takich cech czy tożsamości:** wystarczy, że osoba zostanie utożsamiona przez pomyłkę (przypisano jej cechę lub tożsamość, której nie posiada) lub przez asocjacje (jest znieważana nie za cechy, które posiada lecz za faktyczne lub domniemane związki z osobami, które je posiadają).



Ilustracja: poglądowy i uproszczony model wskazujący na zakresy mowy nienawiści i przestępstw z nienawiści w odniesieniu do przestępstw jako takich.

Nie każdy akt mowy nienawiści (według definicji Rady Europy) będzie ścigany na mocy polskiego prawa (ze względu na ograniczoną listę cech chronionych). Nie każde przestępstwo z nienawiści to mowa nienawiści, bo kategoria ta obejmuje również inne rodzaje przestępstw: od szantażu, przez zniszczenie mienia, aż po ludobójstwo (art. 118 KK).

Zob. P. Knut (red.), *Metodyka pracy adwokata i radcy prawnego w sprawach o przestępstwa z nienawiści*, Warszawa 2020.





# Dehumanizacja

Najlepsi ludzie są zdolni do największych okrucieństw wobec osób, które zostały odczłowieczone. Tak działa dehumanizacja. Mamy z nią do czynienia zarówno wtedy, gdy **odmawiamy ludziom ich ludzkich właściwości** (traktujemy jak maszyny lub byty nieożywione), jak i wtedy, gdy **traktujemy ich jak zwierzęta**, zwłaszcza te, które w danej kulturze mają status istot gorszych.

O ludziach poddanych procesowi dehumanizacji mówi się, że nie mają zdolności przeżywania wyższych uczuć, stanów mentalnych bądź innych kompetencji uznawanych za ludzkie.

**Dehumanizacja pozwala na utrzymywanie i uzasadnianie dominacji jednych grup nad innymi:** grup o wyższym statusie nad grupami o statusie niższym (biedni członkowie grupy obcej są częściej dehumanizowani niż ludzie zamożni).

**Dehumanizacja może także służyć zrzuceniu odpowiedzialności z członków naszej grupy,** jeśli dopuścili się oni przemocy wobec członków grupy "obcej" lub członkowie grupy "obcej" byli przez naszą grupę uciskani bądź poddawani opresji. Wina nie będzie tak obciążająca, skoro krzywdą stała się istotom, które nie do końca można uznać za ludzi.

W 1954 amerykański psycholog społeczny Gordon Allport, zastanawiając się, jak doszło do Holocaustu w społeczeństwie w samym sercu Europy, opisał wieloetapowy proces społeczny, który przygotował grunt pod późniejszą eksterminację. Rozrysowana przez niego **piramida nienawiści zaczyna się od wyrażanych w języku stereotypów, mowy nienawiści i dehumanizacji**. Proces ten przechodzi przez wzrastającą niechęć do stygmatyzowanej grupy i przyczynia się do indywidualnych (a później instytucjonalnych) aktów dyskryminacji oraz ataków fizycznych i przemocy instytucjonalnej. Jego zwieńczeniem jest ludobójstwo.

Przejścia między kolejnymi etapami są często trudne do uchwycenia. **Każdy kolejny szczebel tego procesu jest wzmacniany przez rosące poczucie zagrożenia ze strony "innych"**, czemu sprzyja pogarszająca się sytuacja ekonomiczna oraz nierówności społeczne. Gdy na scenę wkracza przemoc, część społeczeństwa włącza się aktywnie w „ostateczne rozwiązanie”, by chronić swoich bliskich i grupę, z którą czuje silne więzi. Schemat ten opisuje nie tylko historię Zagłady, ale także wszelkie historyczne i obecne przypadki zbrodni ludobójstwa.



Nie każda historia, która rozpoczyna się od dehumanizacji, musi skończyć się ludobójstwem. Tu tkwi szansa dla każdego społeczeństwa, by w porę zawrócić z tej drogi.



# Polecana literatura

- T. Besta, N. Kosakowska-Berezecka, *Między grupami*, Sopot 2017.
- P. Boski, *Kulturowe ramy zachowań społecznych*, Warszawa 2022.
- J. M. Brzeziński (red.), *Obcy i swoi. Psychologiczna natura stosunków międzyludzkich*, Poznań 2017.
- M. Drogosz, M. Bilewicz, M. Kofta (red.), *Poza stereotypy. Dehumanizacja i esencjalizm w postrzeganiu grup społecznych*, Warszawa 2012.
- K. Gawlicz, P. Rudnicki i M. Starnawski (red.), *Dyskryminacja w szkole – obecność nieusprawiedliwiona. O budowaniu edukacji antydyskryminacyjnej w systemie edukacji formalnej w Polsce*, Warszawa 2015.
- E. Goffman, *Piętno. Rozważania o zranionej tożsamości*, Gdańsk 2005.
- D. Kahnemann, *Pułapki myślenia. O myśleniu szybkim i wolnym*, Toruń 2012.
- P. Knut (red.), *Metodyka pracy adwokata i radcy prawnego w sprawach o przestępstwa z nienawiści*, Warszawa 2020.
- M. Kofta, M. Bilewicz (red.), *Wobec obcych*, Warszawa 2011.
- M. Kofta (red.), *Myślenie stereotypowe i uprzedzenia. Mechanizmy poznawcze i afektywne*, Warszawa 2004.
- M. Kofta, A. J. Jasińska-Kania (red.), *Stereotypy i uprzedzenia. Uwarunkowania psychologiczne i kulturowe*, Warszawa 2001.
- M. Kossowska, E. Szumowska, P. Szwed, *Tolerancja w czasach niepewności*, Sopot 2018.
- C. N. Macrae, Ch. Stangor, M. Hewstone, *Stereotypy i uprzedzenia. Najnowsze ujęcie*, Gdańsk 1999.
- Ł. Moll, *Nomadyczna Europa. Poststrukturalistyczne granice europejskiego uniwersalizmu*, Toruń 2021.
- T. D. Nelson, *Psychologia uprzedzeń*, Gdańsk 2003.
- D. Pietrzyk-Reeves, M. Kułakowska (red.), *Studia nad wielokulturowością*, Kraków 2010.
- W. G. Stephan, C. W. Stephan, *Wywieranie wpływu przez grupy. Psychologia relacji*, Gdańsk 2007.
- M. Środa, *Obcy, inny, wykluczony*, Gdańsk 2020.
- T. Tyszka, *Psychologiczne pułapki oceniania i podejmowania decyzji*, Gdańsk 1999.
- B. Wojciszke, *Człowiek wśród ludzi. Zarys psychologii społecznej*, Warszawa 2004.
- B. Wojciszke, *Psychologia społeczna*, Warszawa 2016.



Jako **Fundacja EkoRozwoju** jesteśmy przekonani, że troska o nasze kruche i ograniczone zasoby ziemskie oraz konieczność sprostania największemu wyzwaniu w historii cywilizacji, jakim jest kryzys klimatyczny, wymagają łączenia ze sobą ludzi i różnych dziedzin działalności społecznej.

Jednym z narzędzi w realizacji naszej misji jest **przekrojowa edukacja**, scalająca rozproszone dyscypliny wiedzy: od edukacji przyrodniczej i ekologicznej, przez globalną i obywatelską, aż po antydyskryminacyjną i międzykulturową. Obszary te łączy chęć zaangażowania mieszkańców i mieszkanki w troskę o dobro wspólne i pilna potrzeba pokojowej współpracy międzygrupowej.



O prowadzonych przez nas zajęciach (w tym również szkoleniach i warsztatach antydyskryminacyjnych) informujemy na bieżąco na stronie: [www.fer.org.pl](http://www.fer.org.pl)



Fundacja EkoRozwoju

**Przejście Dialogu** to miejska przestrzeń spotkań i działań społecznych w sercu Wrocławia, przy ulicy Świdnickiej 19, prowadzona przez **Wrocławskie Centrum Rozwoju Społecznego**.

Mieszkańcy i mieszkanki Wrocławia każdego miesiąca mogą korzystać w Przejściu Dialogu z licznych wydarzeń kulturalnych i edukacyjnych. Oprócz tego Przejście to także punkt informacyjny oraz miejsce wydarzeń dla osób nowo przybyłych do Wrocławia.



Aktualny program wydarzeń i szczegółowe informacje:  
[przejsciedialogu.wcrs.wroclaw.pl](http://przejsciedialogu.wcrs.wroclaw.pl)



**przejście  
dialogu**

